

# Jaarverslag 2023



**Stichting**  
Openbaar  
BasisOnderwijs

# Inhoudsopgave

Voorwoord	3
A. Bestuursverslag	
1. Het Schoolbestuur	5
1.1 Profiel	5
1.2 Organisatie	6
2. Verantwoording van het beleid	10
2.1 Onderwijs & Kwaliteit	10
2.2 Personeel & Professionalisering	14
2.3 Huisvesting & Facilitaire Zaken	18
2.4 Financieel Beleid	21
2.5 Continuïteitsparagraaf	22
3. Verantwoording van de financiën	24
3.1 Ontwikkelingen in meerjarig perspectief	24
3.2 Staat van baten en lasten en balans	25
3.3 Financiële positie	28
Bijlage 1 Verslag Intern toezicht	29
Bijlage 2 Jaarverslag GMR	34
B. Jaarrekening	36
C Overige gegevens	68

# Voorwoord

Voor u ligt het bestuursverslag van OBODB. De stichting was in 2023 verantwoordelijk voor het verzorgen van onderwijs aan ruim 3100 leerlingen. Dit gebeurde op 11 openbare basisscholen, gehuisvest op 16 verschillende locaties in de Duin en Bollenstreek.

Met dit bestuursverslag legt het bestuur van OBODB verantwoording af aan leerkrachten en andere medewerkers, medezeggenschapsraden, raad van toezicht, onderwijsinspectie, gemeenten, ouders en andere belanghebbenden. Het verslag wordt besproken met de schooldirecteuren, de raad van toezicht, de gemeenschappelijke medezeggenschapsraad (GMR) en de wethouders van de betrokken gemeenten. Het bestuur van OBODB vindt een transparant jaarverslag vanzelfsprekend, omdat het zich publiekelijk wil verantwoorden. Dit past ook bij een belangrijk uitgangspunt van ons: openheid op alle niveaus. Het moet daarbij voor eenieder helder zijn waar het geld voor onderwijs naartoe gaat. Bij financieel beleid is het belangrijk om de juiste balans te vinden tussen het bewaken van een noodzakelijke en verantwoorde vermogenspositie en het maximaal inzetten van de ter beschikking gestelde publieke middelen ten behoeve van (de kwaliteit van) het onderwijs. Aan het begin van het nieuwe schooljaar is bestuurder Mini Schouten uitgevallen door ziekte. Omdat terugkeer op korte termijn niet verwacht werd is per half november een interim bestuurder aangesteld in de persoon van Peter Velseboer.

In 2023 is de OBO-route ontwikkeld waarin centraal staat dat onze inzet gericht is op:

- Het verzorgen van goed ontwikkelingsgericht onderwijs aan de kinderen die ons zijn toevertrouwd.
- Goed werkgeverschap
- Een doelmatige efficiënte bedrijfsvoering
- Duurzaamheid

We kijken tevreden terug naar het jaar 2023. Alle scholen hebben een basisarrangement, onderwijskwaliteit wordt geborgd en ambities gestimuleerd. Daarop aansluitend zijn wederom succesvolle acties ondernomen gericht op behoud en ontwikkeling van medewerkers. Verder zijn de middelen die ons ter beschikking zijn gesteld evenwichtig ingezet voor goed onderwijs. In de begroting voor 2024 zijn maatregelen opgenomen die leiden tot een betere balans tussen kosten en baten.

Onze dank gaat uit naar iedereen die hieraan een bijdrage heeft geleverd.

OBODB publiceert het jaarverslag - na goedkeuring door de accountant – ieder jaar op de website van de stichting en maakt het er melding van op sociale media. Mocht u naar aanleiding van het jaarverslag willen reageren, dan ontvangen wij uw vragen of opmerkingen graag via [info@obodb.nl](mailto:info@obodb.nl).

# A. Bestuursverslag

## 1.1 Profiel schoolbestuur

### Missie, visie en kernactiviteiten

OBODB is een organisatie voor kwalitatief hoogwaardig basisonderwijs.

Vanuit de gezamenlijk gedragen kernwaarden creëren professionals een respectvolle en inspirerende leeromgeving, waarin kinderen worden begeleid in hun ontwikkeling naar volwassenheid.

Als Stichting voor Openbaar Onderwijs werken wij vanuit de volgende kernwaarden:

#### *Iedereen welkom*

Onze scholen staan open voor alle kinderen. Er wordt geen onderscheid gemaakt op grond van levensovertuiging, godsdienst, politieke gezindheid, afkomst, geslacht of seksuele geaardheid.

#### *Iedereen benoembaar*

Onze scholen staan qua benoembaarheid open voor iedereen. Er wordt ook voor personeelsleden geen onderscheid gemaakt op grond van levensovertuiging, godsdienst, politieke gezindheid, afkomst, geslacht of seksuele geaardheid.

#### *Wederzijds respect*

Op onze scholen wordt rekening gehouden met en uitgegaan van wederzijds respect voor de levensovertuiging van leerlingen, ouders en personeel.

#### *Waarden en normen*

Op onze scholen wordt actief aandacht besteed aan diverse waarden en normen. Dit heeft betrekking op de levensbeschouwelijke, godsdienstige en maatschappelijke diversiteit.

#### *Van en voor de samenleving*

Onze scholen zijn van en voor de samenleving. Dit betekent dat ouders, leerlingen en personeelsleden actief worden betrokken bij besluitvorming.

#### *Levensbeschouwing en godsdienst*

Onze scholen bieden ruimte voor en gelegenheid tot het geven en volgen van levensbeschouwelijk vormingsonderwijs of godsdienstonderwijs.

### Strategisch beleidsplan

In 2022 is er een strategisch beleidsplan opgesteld in samenwerking met verschillende collega's van scholen, het bestuurskantoor, de gemeenschappelijke medezeggenschapsraad, ouders en de raad van toezicht. De OBO Route 2023-2026 is een ontwikkelingsgericht en dynamisch document. Onze route beweegt mee met alle maatschappelijke en onderwijskundige ontwikkelingen.

### Toegankelijkheid en toelating

Voor het openbaar onderwijs is de algemene toegankelijkheid een belangrijke kernwaarde. Onze scholen staan open voor alle kinderen. Er wordt geen onderscheid gemaakt op grond van levensovertuiging, godsdienst, politieke gezindheid, afkomst, geslacht of seksuele geaardheid. Onze scholen zitten in principe nooit vol; in iedere gemeente garanderen wij voldoende algemeen toegankelijk openbaar onderwijs. Iedere school heeft een eigen schoolondersteuningsprofiel waarin

de school beschrijft aan welke specifieke ondersteuningsvragen van kinderen voldaan kan worden. Wanneer kinderen buiten de grenzen van de ondersteuningsmogelijkheden van de school vallen, zoekt de school vanuit de wettelijke zorgplicht in overleg met de ouders en het samenwerkingsverband passend onderwijs naar een geschikte onderwijsvoorziening die wel in staat is de juiste ondersteuning te bieden.

## 1.2 Organisatie

### Contactgegevens

- Naam schoolbestuur: Stichting Openbaar Basisonderwijs Duin- en Bollenstreek
- Bestuursnummer: 41362
- Adres: Bonnikeplein 24, 2201 XA Noordwijk
- Telefoonnummer: 071-8200040
- Email: info@obodb.nl
- Website: www.obodb.nl

### Bestuur

- Naam: Peter Velseboer
- Functie: interim Bestuurder
- Nevenfuncties: coaching bestuurders & RvT in onderwijs en GGZ, Lid Raad van Toezicht KinderRijk

De Raad van Toezicht was in 2023 als volgt samengesteld:

Naam	Functie in RvT	Relevante nevenfuncties	Aandachtsgebied in RvT	Eerste benoeming	Aftredend
Dhr. O. Beuving	Voorzitter	geen	Onderwijs en werkgeversschap	01-01-2019 (1)	31-12-2026
Dhr. T. Verplancke	Vice-voorzitter,Lid	geen	Financiën en werkgeversschap	01-01-2016 (2)	31-12-2023
Dhr. B. Elenga	Lid	Bestuurder Junis Kinderopvang	Financiën	01-01-2020 (1)	31-12-2023
Dhr. C. Vonk	Lid	Adviseur Almeerste scholengroep	Huisvesting en beheer	01-07-2019	30-06-2023
Mevr. I. Tacken	Lid	Eigenaar Onderwijsadvies	Financiën	01-07-2023	30-06-2027
Mevr. W. Poot	Lid	Senior beleidsadviseur Hogeschool Leiden	Onderwijs en werkgeversschap	01-01-2023	01-01-2027

Het verslag van de Raad van Toezicht is te vinden in bijlage 1 van dit jaarverslag.

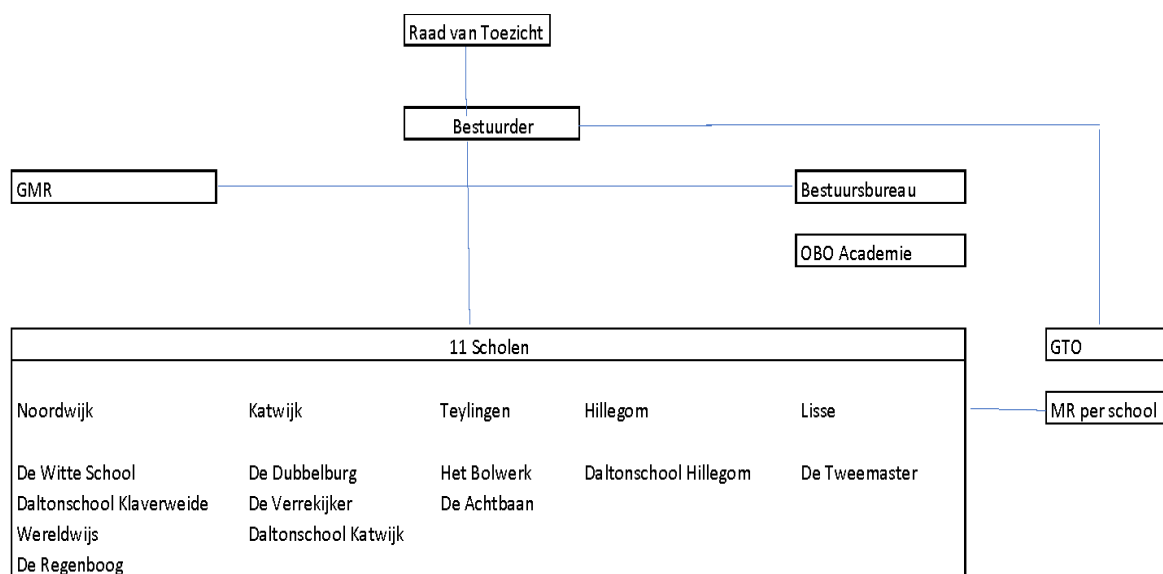
## Scholen

Onder het bevoegd gezag van OBODB vallen in 2023 de onderstaande scholen:

Naam School	Website
05YE Het Bolwerk	<a href="https://www.obshetbolwerk.nl">https://www.obshetbolwerk.nl</a>
05ZF De Tweemaster	<a href="https://www.tweemasterlisse.nl">https://www.tweemasterlisse.nl</a>
06CA De Dubbelburg	<a href="https://www.dubbelburg.nl">https://www.dubbelburg.nl</a>
06CA (1) De Verrekijker	<a href="https://www.obsdeverrekijker.nl">https://www.obsdeverrekijker.nl</a>
09DT De Witte School	<a href="https://www.dewitteschool.nl">https://www.dewitteschool.nl</a>
09ZQ Daltonschoon Klaverweide	<a href="https://www.klaverweideschool.nl">https://www.klaverweideschool.nl</a>
18FG De Regenboog	<a href="https://www.deregenboogschool.nl">https://www.deregenboogschool.nl</a>
18HR Daltonschoon Hillegom	<a href="https://www.daltonschoonhillegom.nl">https://www.daltonschoonhillegom.nl</a>
20BW Daltonschoon Katwijk	<a href="https://www.daltonschoonkatwijk.nl">https://www.daltonschoonkatwijk.nl</a>
22JR Wereldwijs	<a href="https://www.wereldwijsnoordwijk.nl">https://www.wereldwijsnoordwijk.nl</a>
22LO De Achtbaan	<a href="https://www.obsdeachtbaan.nl">https://www.obsdeachtbaan.nl</a>

## Organisatiestructuur

De organisatiestructuur van OBODB is als volgt weer te geven:



## De (gemeenschappelijke) medezeggenschap

De medezeggenschap is georganiseerd op basis van de Wet Medezeggenschap Scholen. De

gemeenschappelijke medezeggenschapsraad (GMR) komt ongeveer zeven keer per jaar bij elkaar. De GMR heeft periodiek overleg met de bestuurder. Het jaarverslag van de GMR is opgenomen in bijlage 2 van dit jaarverslag.

### Horizontale dialoog en verbonden partijen

De jaarstukken (begroting, jaarverslag, bestuursformatieplan, jaarplan) worden besproken met de raad van toezicht, de GMR en het directiebestuur. Op schoolniveau vindt de dialoog plaats met de eigen MR en op de meeste scholen is een leerlingenraad aanwezig.

Organisatie of groep	Omschrijving vorm van dialoog of samenwerking en de ontwikkeling hierin
GTO (gemeentelijk toezicht orgaan)	Gemeenten die het voedingsgebied van onze Stichting vormen. Het GTO ziet toe op de algemene toegankelijkheid, de financiële jaarstukken en op de begroting.
Gemeenten Noordwijk, Katwijk, Hillegom, Lisse en Teylingen	Er vindt overleg plaats met de gemeenten in het kader van de gemeentelijke zorgplicht voor adequate onderwijshuisvesting en inhoudelijk over lokale thema's m.b.t. onderwijsbeleid.
Beheerstichting Nassaupark	Deze beheerstichting is verantwoordelijk voor het beheer van de Brede School Nassaupark in Lisse waar onze basisschool De Tweemaster onderdeel van uitmaakt.
Beheerstichting Duyfrak	Deze beheerstichting is verantwoordelijk voor het beheer van de Brede School Duyfrak in Valkenburg waar de dependance van onze basisschool De Dubbelburg onderdeel van uitmaakt.
VVE Boechorst	Deze VVE is verantwoordelijk voor het beheer van de Brede School Boechorst in Noordwijk waar onze basisschool Klaverweide onderdeel van uitmaakt.
Diverse organisaties voor kinderopvang	Deze organisaties hebben ruimten binnen onze schoolgebouwen in medegebruik. In toenemende mate wordt samengewerkt aan doorgaande ontwikkelingslijnen en afstemming van pedagogische aanpak.
Voortgezet onderwijs	De scholen onderhouden contacten over de aansluiting tussen PO en VO met diverse scholen voor voortgezet onderwijs die veelal regionaal georganiseerd zijn.
Opleidingsinstituten	Er is contact met diverse hogescholen.
Andere onderwijsbesturen	Met andere onderwijsbesturen in de regio is een aanvraag gedaan voor de regionale subsidie aanpak lerarentekort (RATO) en wordt er samengewerkt aan oplossingen voor het lerarentekort

Samenwerkingsverband Primair Onderwijs Duin- en Bollenstreek	Dit samenwerkingsverband passend onderwijs bestaat uit 11 schoolbesturen, die gezamenlijk het bestuur van deze Stichting vormen. Op dit moment zijn er geen belangrijke ontwikkelingen bij het SWV.
--	---

## Klachtenbehandeling

Als het gaat om klachtenbehandeling van leerlingen en ouders, heeft elke school een interne vertrouwenspersoon. De intern begeleider en directie zijn hiervoor een eerste aanspreekpunt. Een eventuele vervolgstap wordt opgepakt via de externe vertrouwenspersoon voor leerlingen en ouders die via een collectief contract is belegd bij de GGD, waarmee OBODB een contract heeft voor externe begeleiding van vertrouwens vraagstukken op schoolniveau. OBODB beschikt bovendien over een onafhankelijke externe vertrouwenspersoon op stichtingsniveau die voor zowel medewerkers als ouders beschikbaar is.

In 2023 is begonnen om de klachtenprocedure aan te passen en dit zal in 2024 worden afgemaakt en vastgesteld.

### Het aantal meldingen/klachten in het jaar 2023:

- Er zijn acht meldingen binnengekomen bij de externe vertrouwenspersoon.
  - Bij twee kwesties op scholen is de externe vertrouwenspersoon betrokken geweest ter ondersteuning van OBO/ de schoolleiding als melder, de andere zes bij ouders en medewerkers.
- Er zijn vijf klachten binnengekomen bij OBO.
  - Twee van deze klachten zijn bevredigend afgehandeld, waarbij een in overleg is gebeurd met de LKC.
  - Een is nog niet afgehandeld, maar er is nog steeds sprake van ontwikkeling en een harmonieuze verbinding met de ouders.
  - Twee klachten van medewerkers zijn nog niet afgehandeld en lopen door in 2024.

## Juridische structuur

OBODB is een stichting.

## Functiescheiding

Er is sprake van een two tier model. OBODB heeft de functies van bestuur en intern toezicht gescheiden. De stichting wordt bestuurd door de bestuurder en het intern toezicht wordt uitgeoefend door de raad van toezicht (RvT) en deels door het GTO. Er wordt gekeken naar de toezichthoudende rol van de gemeenten en de huidige wet- en regelgeving ten aanzien van het openbaar onderwijs in de Duin- en Bollenstreek.

## Code Goed Bestuur

OBODB paste in 2023 de code goed bestuur voor het primair onderwijs toe. Er geldt een op dit principe gebaseerde code waarin een beperkt aantal uitgangspunten voor goed bestuur centraal staat. Het is de verantwoordelijkheid van de bestuurder en RvT om- in dialoog met onder andere de GMR- over een eigen invulling te beslissen en zich hierover actief te verantwoorden.



## 2. Verantwoording van het beleid

### 2.1 Onderwijs & Kwaliteit

OBODB heeft tot doel om in de komende vier jaar schoolleiders en teams te ondersteunen op deelgebieden die voor elke school overeenkomstig zijn. Dit zal resulteren in stichtingsbreed beleid op diverse gebieden, waarbij per school invulling gegeven kan worden aan de school specifieke kenmerken.

#### Onderwijskwaliteit en kwaliteitszorg

##### **Kwaliteitsbeleid**

'Brenge de basis op orde' is kort samengevat de opdracht die de afdeling Onderwijs & Kwaliteit vanaf november 2023 heeft gekregen. Door verschillende oorzaken zijn er in de periode voorafgaand veel wisselingen geweest in de personele bezetting op de afdeling O&K, waardoor de noodzaak is ontstaan om de kwaliteitszorg op de scholen vanaf de basis goed neer te zetten. Er is een start gemaakt met het stelselmatig, structureel en cyclisch opzetten van kwaliteitszorg in de scholen.

##### **Interne audits**

Interne audits zijn onderdeel van het kwaliteitsbeleid. In principe staan er drie audits per schooljaar gepland. De audits zijn bedoeld om de ontwikkeling op de scholen te monitoren en ondersteunen. Daarnaast worden de audits ingezet vanuit een bestuurlijke opdracht.

Jaarlijks stelt het team O&K in overleg met de bestuurder en het interne auditteam een planning van de audits op.

#### Toekomstige ontwikkelingen

##### **Organisatie**

De afdeling O&K heeft zich als eerste tot doel gesteld om te komen tot een wederzijds "zicht op kwaliteit" tussen bestuur en scholen via een inhoudelijke en professionele monitoring volgens de werkwijze van de PDCA cyclus. Dit betekent dat de scholen 4x per jaar door de afdeling worden bezocht. Daarnaast richt O&K zich op het opzetten en verbeteren van de functionele samenwerking tussen de afdeling O&K en de schooldirecteuren door school nabij in gesprek te gaan en advies en ondersteuning te bieden voor de versterking van de onderwijskwaliteit.

##### **Ontwikkelingsgericht onderwijs**

Kinderen komen tot leren wanneer zij zich veilig, erkend en gezien voelen. Vanuit relatie zijn zij - elk op hun niveau en kijkend naar de fase van ontwikkeling - in staat om autonoom te handelen. Het gevoel gewaardeerd te worden en trots mogen zijn (competent voelen) zijn basisvoorwaarden voor het leren. Vanuit deze basis, die door een stevige pedagogische visie en bijbehorend pedagogisch handelen bereikt kan worden, volgt ruimte om te leren. Dit leren wordt begeleid vanuit een didactische visie. Alle scholen van OBODB hebben of ontwikkelen in de komende periode een hierbij aansluitende pedagogische, onderwijskundige en didactische visie als basis voor beleid en handelen.

Zoals in ons nieuwe strategisch plan de OBO Route beschreven, richten we ons de komende tijd op ontwikkelingsgericht onderwijs. Dit gebeurt binnen bestaande scholen, passend bij de ontwikkelingen van de school.

## Overige ontwikkelingen

### Leerlingvolgsysteem

Met ingang van het schooljaar 2023-2024 zijn 9 van de 11 scholen overgestapt op IEP-LVS. Twee scholen gebruiken Kind in Beeld. Het nieuwe volgsysteem wordt geïmplementeerd. Tijdens de netwerkbijsenkomsten van de intern begeleiders wordt dit gezamenlijk vorm gegeven.

### Begaafd onderwijs

Het hoogbegaafdheidsbeleid (HB-beleid) van OBODB is gericht op het ontwikkelen van Onderwijs aan begaafden naar “begaafd onderwijs”. Ons doel is een dekkend HB-aanbod binnen de regio Duin- en Bollenstreek te realiseren, waarbij inclusief onderwijs centraal staat. Hieronder verstaan wij dat voor elk kind onderwijs op de eigen school kan worden vormgegeven.

We richten ons daarbij op:

- Effectieve en efficiënte inzet van het signalerings- en behandelprogramma Digitaal Handelingsprotocol (Hoog)begaafdheid (DHH). Ouderbetrokkenheid speelt daarbij een belangrijke rol.
- Basisniveau 1: via voortoetsing komen tot 40% compacten van de lesstof, daarnaast verrijking-en verdiepingsmateriaal aanbieden. Structurele en planmatige aandacht voor executieve functies en mindset. Per school wordt daarnaast bepaald of een of meerdere interne plusklas(sen) van toegevoegde waarde zijn voor de populatie.
- Niveau 2: compacten op school tot 25% de lesstof. Aanvullend hierop streven we ernaar dat deze kinderen in hun eigen dorpskern kunnen deelnemen aan een bovenschoolse HB-voorziening. (H)B-leerlingen kunnen op deze manier ‘thuisnabij’ peers ontmoeten.
- Borging: HB-ontwikkelingen via een jaarlijkse HB-peiling met conclusies, als onderdeel van onze kwaliteitscyclus. Hieruit volgt bijsturing op stichtings- en schoolniveau. Onderdeel van de kwaliteitscyclus vormen bovendien twee jaarlijkse HB-schoolbezoeken.
- Kennisstandaard: wij verwachten van medewerkers die met HB-kinderen werken een basiskennis van meer- en hoogbegaafdheid. Daarnaast heeft elke school een HB-coördinator. Door het oprichten van een Expertisegroep HB en het aanleggen van een HB-bibliotheek die voor alle medewerkers toegankelijk is stimuleren we kennisdeling.
- Samenwerking: we werken samen met de stichtingen Sophia Scholen, Prohles Katwijk, PCBO Rijnsburg en met 'eenpitters' Waterval, Noordwijkse School en CBS De Burcht. HB-informatie wordt beleidsmatig, theoretisch en praktisch gedeeld. We streven naar onderlinge aanvulling en verbinding. We nemen deel aan overlegstructuren vanuit het SWV Duin- en Bollenstreek op niveau 2. Een belangrijk doel daarbij is het oprichten en structureel borgen van niveau 2 HB-voorzieningen binnen alle dorpskernen.

## **Onderwijsresultaten**

De onderwijsresultaten van de scholen van OBODB staan vermeld op [www.scholenopdekaart.nl](http://www.scholenopdekaart.nl). Alle scholen van OBO vallen onder het basistoezicht van de inspectie en hebben een voldoende oordeel.

Er zijn op dit moment drie scholen waar een plan van aanpak nodig is om een extra impuls te geven aan de verbetering van de onderwijskwaliteit. De medewerkers van de afdeling O&K onderhouden intensief contact met de directeuren van deze scholen.

## **Onderwijs aan nieuwkomers**

Bij het Expertisecentrum NT2 op de Verrekijker kunnen sinds november 2022 de scholen in de Duin- en Bollenstreek terecht met alle vragen over onderwijs aan nieuwkomers in reguliere groepen. Het expertisecentrum is gericht op kennisdeling en ondersteuning aan scholen die een hulpvraag hebben. De hulp is gericht op het ondersteunen van de leerkrachten en niet de directe begeleiding van de leerlingen. Deze informatie wordt verzameld en gebruikt door NT2 adviseurs, die hierop hun aanbod aanpassen.

De Taalklas Duin- en Bollenstreek is een mooi voorbeeld van de goede samenwerking in onze regio en deze samenwerking is middels een nieuwkomersconvenant vastgelegd. Na een jaar stromen leerlingen vanuit deze voorziening uit naar de reguliere scholen.

## **Internationalisering**

Binnen OBODB willen we opnieuw kijken naar onderwijs. De bestaande invulling van onderwijs voorziet onvoldoende in de behoefte van de kinderen van vandaag en morgen. We zien meerwaarde in het kijken over de grenzen: de ervaring en inrichting van onderwijsorganisaties die sterk verschillen van het huidige, stimuleren het overleg en inspireren.

## **Inspectie en visitatie**

In het verslagjaar 2023 heeft er geen bestuurlijke visitatie plaatsgevonden.

## **Passend onderwijs**

Voor OBODB is ontwikkelingsgericht onderwijs het uitgangspunt voor passend onderwijs. Deze plannen worden nader uitgewerkt in een strategisch onderwijskundig beleidsplan.

Er is een intensieve samenwerking met het Samenwerkingsverband Duin- en Bollenstreek. De middelen van het samenwerkingsverband 2023 worden ingezet voor:

- Basisondersteuning aan kinderen via de school zelf
- Personele inzet; inzet voor formatie voor interne begeleiding en om extra ondersteuning te realiseren
- Onderzoek: het uitvoeren van verschillende onderzoeken

## **Nationaal programma Onderwijs**

In het kader van het Nationaal programma Onderwijs hebben scholen een schoolzelfevaluatie en een sociale veiligheidsmonitor uitgevoerd. Daarnaast zijn er aanvullende monitors uitgevoerd, passend bij de ontwikkelrichting van de scholen. De NPO-plannen zijn uitgewerkt in een gedeeld format en geplaatst in een gedeelde map. Alle scholen hebben hun plan voorgelegd aan de MR en hiervoor instemming gekregen. Interventies die onder andere gedaan zijn, zijn het aannemen van

extra personeel om begeleiding en instructie aan leerlingen te geven, het verkleinen van groepen, scholing en investeringen in extra ICT-middelen. De interventies zijn gebaseerd op de menulijst. Verder wordt op alle scholen extra ingezet op basisvaardigheden. Scholen evalueren op basis van de leerlingvolgsystemen en observaties. Totaal is er in 2023 € 1.273K besteed, hiervan bedroeg circa 3% externe inhuur. De inzet voor bovenschoolse NPO middelen bedraagt € 125K en zijn gebruikt voor de bovenschoolse inzet van Onderwijs & Kwaliteit.

De resultaten hiervan worden besproken in schoolteams en in de jaarlijkse schoolzelfevaluatie met het bestuur. Vanuit deze evaluaties maken scholen plannen voor ondersteuning basisvaardigheden. De meeste van deze interventies vinden plaats op schoolniveau.

### **Sociale veiligheid**

Alle scholen beschikken over een beleid voor sociale veiligheid. Er zal een bovenschools gemeenschappelijk beleidskader worden geschetst, waarop scholen op basis van specifieke karakteristieken eigen in- en aanvullingen kunnen geven. Op deze manier ontlasten wij schoolteams bij het ontwikkelen en actueel houden en geven wij als stichting invulling aan de hoge kwaliteitsstandaard die wij op alle scholen nastreven.

Onderdeel hiervan is ook een risico-inventarisatie & evaluatie.

De resultaten worden vertaald naar de praktijk op een overeenkomstige wijze: gemeenschappelijke aandachtspunten worden bovenschools onder de aandacht van alle directies gebracht. Bovendien wordt op alle scholen een preventiemedewerker aangewezen. De verantwoordelijkheden en bevoegdheden worden in eerdergenoemd bovenschools beleid vastgelegd.

Op schoolniveau voert de beleidsmedewerker van de afdeling Huisvesting gesprekken over de resultaten van de risico-inventarisatie met de preventiemedewerker en/of schoolleider. Zij stellen een plan van aanpak op voor zowel het aanpakken van directe risico's als voor planmatige monitoring en ontwikkelingen in de komende vier jaar.

## **2.2 Personeel & Professionalisering**

Het afgelopen jaar zijn de hier onderstaande ontwikkelingen aan de orde geweest:

### **Overstap administratiekantoor**

Per 1 januari 2023 hebben we de overstap gemaakt naar een nieuw administratiekantoor, Preadyz. Deze overgang ging gepaard met een herstructurering van diverse administratieve processen. Tegelijkertijd zijn we overgestapt van het Youforce salarisadministratiesysteem naar Visma. Deze aanpassingen hebben gevolgen gehad voor de procedures met betrekking tot zaken als verlof aanvragen, het verwerken van mutaties, salarisuitbetaling, enzovoort. De overgang vond plaats in het eerste kwartaal van 2023 en betekende een tijdsintensieve periode voor zowel de financiële als de HR-afdeling. Deze grote tijdsinvestering kwam mede doordat de overdracht niet vlekkeloos verliep. In de periode daarop volgend is gewerkt aan het optimaliseren van de werkprocessen zoals het invoeren van declaraties, toegang verlenen tot Visma, etc.

Bij de invoering van het nieuwe systeem zijn ook veel werkprocessen voor de directeuren veranderd. De HR-afdeling heeft met haar specifieke vakkennis directeuren hierbij ondersteund op zowel het gebied van scholing als ondersteuning.

## Intranet

Bij het overgaan van het personeelsadministratiesysteem zijn ook de werkprocessen veranderd en zijn er veel vragen. Om de afhandeling en/of het voorkomen van deze vragen op een efficiënte manier aan te pakken, zijn de processen helder beschreven en geplaatst op het geactualiseerde intranet. Op deze wijze kunnen medewerkers direct antwoorden op hun vragen vinden. Wij beschouwen dit als een vorm van goed werkgeverschap.

## Uitkeringen na ontslag

Het beleid van stichting OBODB is erop gericht het aantal ontslaguitkeringen zoveel mogelijk te voorkomen. In het verslagjaar 2023 zijn er geen medewerkers uit dienst gegaan met een ontslaguitkering. Medewerkers die boventallig waren op scholen, zijn herplaatst op andere OBO scholen.

## Functiebouwhuis stafbureau

Als gevolg van ontwikkelingen in de bestuursfilosofie, waarbij de integrale verantwoordelijkheid van de directeur verschoven is naar een meer gecentraliseerde aanpak op het stafbureau, is het stafbureau het afgelopen jaar gegroeid. Vanwege deze groei is er behoefte ontstaan aan duidelijkheid over welke persoon welke rol vervult. Om deze helderheid te verschaffen, is er een nieuw functieboek opgesteld. In dit functieboek worden de functies en rollen beschreven die voorkomen op het stafbureau.

Gedurende dit proces is de Stichting begeleid door een FUWA-specialist van onderwijsadviesbureau 1801. Op basis van gesprekken met medewerkers en ervaringen uit eerdere trajecten heeft deze specialist de functies en de bijbehorende rollen beschreven. Dankzij dit nieuwe functieboek is het voor iedereen duidelijk welke verantwoordelijkheden en werkzaamheden bij hun functie horen.

## Proces rondom verzuim

In 2023 bedroeg het verzuimpercentage 9,21%, waarvan 5,30% langdurig verzuim. Om meer controle te krijgen over het verzuim is een medewerker full time bezig met een correcte begeleiding van zieke medewerkers en de juiste opbouw van de dossiers. Hierdoor zorgen we ervoor dat medewerkers snel kunnen herstellen.

## Personele wisselingen

De bezetting van de HR-afdeling is het afgelopen jaar sterk veranderd. Deze wisselingen hebben geleid tot veel overdracht, wat de nodige tijdsinspanning met zich mee heeft gebracht. Ten tijde van het schrijven van dit bestuursverslag zijn er op de HR-afdeling twee vacatures. We hopen dat we deze vacatures, voor de functies van HR-manager en expert HRM-medewerker, in mei 2024 hebben ingevuld. Tot die tijd neemt de interim-directeur bedrijfsvoering de taken van de HR-manager waar. Door deze tijdelijke onderbezetting van de HR-afdeling zullen er keuzes moeten worden gemaakt over welke zaken uit het jaarplan worden aangepakt en welke tijdelijk worden uitgesteld.

## Overgang arbodienst

Vanaf 1 februari 2023 hebben we de overstap gemaakt van de arbodienst Arbo Unie naar Team Arbo. Het verzuimmodel dat Team Arbo hanteert, is het "eigen regie model". In dit model is de

leidinggevende de casemanager. Het uitvoeren van dit casemanagement vereist specifieke vaardigheden en kennis van het verloop van het verzuimproces. Om leidinggevende hierin bekwaam te maken, is dit onderwerp meerdere keren besproken tijdens het directieberaad. Bovendien hebben we contact opgenomen met Falke en Verbaan om een training te organiseren over het voeren van het juiste verzuimgesprek. Naar verwachting zal deze training plaatsvinden in het eerste kwartaal van 2024.

## Regeling bijzondere bekostiging professionalisering en begeleiding starters en schoolleiders

Onze beginnende leerkrachten worden begeleid door zowel de bovenschoolse coach als de bovenschoolse schoolopleider. Bovendien zijn we in het afgelopen verslagjaar gestart met het School Video Interactie Begeleiding (SVIB)-traject. Deze begeleiding van startende leerkrachten vindt gedurende de eerste drie jaar na hun afstuderen plaats. Deze begeleidingsvorm heeft als doel zowel de kennis en vaardigheden van de leerkracht te vergroten binnen de groep, als te zorgen voor het welzijn van de starter.

De financiering voor de professionele ontwikkeling van schoolleiders wordt op bovenschools niveau geregeld. Het doel van deze nascholing is om de schoolleider te stimuleren zich zowel op het gebied van persoonlijke groei als voor de ontwikkeling van de school verder te ontwikkelen, en/of te voldoen aan de vereisten van het schoolleidersregister.

De OBO-academie biedt een breed scala aan opleidingen aan, die zich zowel richten op het vakinhoudelijke aspect als op duurzame inzetbaarheid. Met een diverse selectie van cursussen en trainingen streven we ernaar om onze medewerkers te voorzien van de nodige kennis en vaardigheden om succesvol te zijn in hun vakgebied, terwijl we ook aandacht besteden aan hun vermogen om zich aan te passen aan een steeds veranderende wereld. Het doel van de OBO-academie is om een inspirerende en ondersteunende leeromgeving te bieden waarin onze medewerkers kunnen groeien en bloeien, zowel professioneel als persoonlijk.

Na het initiëren van een zij-instroomtraject in het verleden, hebben we gemerkt dat de resultaten niet in verhouding staan tot de kosten die hiervoor zijn gemaakt. Als gevolg hiervan hebben we ervoor gekozen om dit schooljaar geen vergelijkbaar traject te starten. Momenteel kijken we naar een alternatieve benaderingen om zij-instromers effectiever te ondersteunen. We streven ernaar om een aanpak te ontwikkelen die zowel kostenefficiënt als succesvol is.

## Strategisch personeelsbeleid

Bekwaam personeel is van essentieel belang om hoogwaardige onderwijskwaliteit aan de leerlingen te bieden. Voor stichting OBODB is het cruciaal om bij de werving en selectie van nieuwe medewerkers zowel de ontwikkelingsgerichte als de onderwijskundige visie van zowel de Stichting als de afzonderlijke scholen voorop te stellen. Het personeelsbeleid heeft tot doel om op zowel kwalitatief als kwantitatief niveau de juiste mensen aan te trekken en te behouden. Stichting OBODB streeft ernaar om zowel huidige als toekomstige medewerkers een aantrekkelijke werkgever te zijn. Dit kan worden gerealiseerd door naast primaire arbeidsvoorwaarden op basis van een goed

functiehuis, ook aantrekkelijke secundaire arbeidsvoorwaarden zoals opleidingsmogelijkheden en persoonlijke ontwikkeling te bieden.

Effectief personeelsbeleid vraagt een goede sturing. Duurzame inzetbaarheid is een instrument dat door de medewerkers wordt ingezet. In samenwerking met HR zoeken de scholen naar gekwalificeerd personeel op dat gebied. De evaluatie van het personeelsbeleid maakt deel uit van de kwaliteitscyclus van de scholen. Deze aspecten worden bevraagd met behulp van de kwaliteitskaarten van WMK-PO. In de managementgesprekken worden personele vraagstukken vanuit de scholen besproken. Jaarlijks monitoren we via de kwaliteitssystemen WMK-PO en Cupella de ontwikkelingen op het gebied van taakbeleid, het bekwaamheidsdossier, de gesprekkencyclus en de bevindingen van het personeel. In de GMR en het directieberaad wordt het strategisch personeelsbeleid besproken.

Wat betreft toekomstig personeel gaat Stichting OBODB zich ook actief bezighouden met de pabo-opleidingen. Ontwikkelingsgericht lesgeven vereist leerkrachten die hier een passende opleiding voor hebben kunnen volgen. Stichting OBODB is hierover in gesprek met de opleidingspartners. Het bieden van hoogwaardig onderwijs staat of valt met de juiste kennis en vaardigheden binnen de scholen. Om ervoor te zorgen dat deze kennis op basis van de visie aanwezig is in de school, is met de ondersteuning van het Vervangings- en Participatiefonds (VvPF) gestart met het traject Strategische Personeelsplanning (SPP). Dit traject is gestart op een van onze scholen, maar is tijdelijk stopgezet vanwege een directiewissel. De verwachting is dat dit traject in 2024 weer zal worden hervat.

### Aanpak werkdruk

In 2023 heeft stichting OBODB in totaal € 855.000 aan werkdruk middelen ontvangen. Iedere schooldirecteur heeft in overleg met het team besloten hoe deze middelen zijn ingezet en dit voorgelegd aan de MR van de school. Iedere MR is hiermee akkoord gegaan.

De middelen zijn grotendeels ingezet voor inzet extra personeel en/of uren, dit is onder te verdelen in de volgende punten:

- De inzet van onderwijsassistenten en leraarondersteuners;
- Inzet van vakdocenten;
- Het ambulant maken van personeel ten behoeve van managementtaken;
- Inzet van conciërges;
- Uitbreiding van tijd voor intern begeleiders.

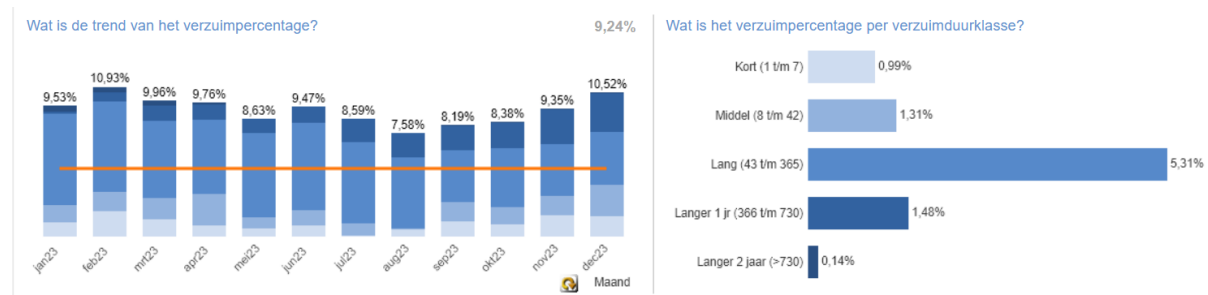
### Toekomstige ontwikkelingen

- Aanpak personeelstekort;
- Organisatiebreed(alle rollen) het verzuimpercentage beïnvloeden en er naar streven dit terug te dringen naar het landelijk gemiddelde van de sector PO-onderwijs;
- De rol van verzuim- en preventie coach en bovenschools schoolopleider duidelijk neerzetten;
- De zichtbaarheid van de OBO-academie te vergroten;
- Opstellen stagebeleid;
- Proces rondom formatie stroomlijnen;
- Proces werving en selectie uitwerken;

- Opzetten van een ontwikkelingsgerichte gesprekkencyclus;
- Format managementinformatie opstellen voor verzuim;
- Vervangingsbeleid met ondersteuning van software Solvidi invalpool.

## Ziekteverzuim

Het verzuimpercentage in 2023 bedroeg 9,21%, waarvan 5,30% langdurig verzuim betreft en hiermee ver boven het landelijk gemiddelde ligt. Ten opzichte van 2022 (8.30%) is het verzuim toegenomen en zit het met name in het langdurig verzuim. (Het landelijke gemiddelde van 2022 is 6,5%)



## Verzuim per leeftijdscategorie

Leeftijdscategorie:	Verzuimpercentage
20 < 30	10,74%
30 < 40	7,18%
40 < 50	9,44%
50 < 60	6,87%
60 < 70	13,36%



## 2.3 Huisvesting & Facilitaire Zaken

In 2023 was de afdeling Huisvesting & Facilitaire Zaken actief bezig met het verbeteren van de huisvesting en faciliteiten binnen OBODB. Het beleid richtte zich op het ontzorgen van scholen en het regelen van schooloverstijgende zaken zoals nieuwbouwprojecten en Europese aanbestedingstrajecten. Hieronder vindt u een overzicht van de belangrijkste resultaten en doelen die zijn behaald in 2023.

### Beleidsmatig

Als organisatie zijn de voorbereidende werkzaamheden getroffen om een scholenlandschap op te stellen, welke zal fungeren als een strategisch document voor de ligging van de OBO-scholen. Het scholenlandschap is een belangrijk document voor ons facilitair beleid, omdat het ons in staat stelt om de optimale locaties voor onze scholen te bepalen en om ervoor te zorgen dat we onze middelen op een effectieve manier inzetten.

### Nieuw-/verbouw

Een van de belangrijkste pijlers binnen OBODB is het bieden van kwalitatief hoogstaand onderwijs aan onze leerlingen. Om dit te realiseren, heeft afdeling Huisvesting in het afgelopen jaar verschillende nieuw-/verbouw trajecten in gang gezet om onze faciliteiten te verbeteren en uit te breiden:

- In november jongstleden is IKC Katwijk opgeleverd. Dit is een Integraal Kindcentrum met sportvoorziening, waarin vijf partners begin van het nieuwe jaar (2024) zijn gestart met een mooie samenwerking om kinderen te kunnen voorzien van een volledige leerlijn tot en met 12 jaar. De afdeling Huisvesting heeft gefungeerd als gedelegeerd opdrachtgever namens de gemeente en de rol van bouwheer vervuld.
- Op voormalig Marinevliegkamp Valkenburg in Katwijk verrijst de komende jaren een nieuwe woonwijk genaamd Valkenhorst. In deze nieuwbouwwijk worden in totaal 5.600 woningen gerealiseerd. OBODB is een van de schoolbesturen die in Valkenhorst een nieuwbouwschool gaat realiseren. Als schoolbesturen hebben wij gezamenlijk geconstateerd dat er behoefte is aan goede scholen in deze nieuwe wijk, zodat de leerlingen in de omgeving kunnen blijven en niet ver hoeven te reizen voor goed onderwijs. Voorlopig is dit project onhold gezet. De bebouwing van het gebied start pas over anderhalf jaar. Er zullen 500 woningen per jaar worden opgeleverd en men verwacht uiteindelijk een voorziening te moeten treffen voor het huisvesten van ruim 1500 leerlingen.
- In Voorhout wordt Nieuw Boekhorst, een geplande woningbouwlocatie van ongeveer 40 hectare groot, ontwikkeld. OBODB heeft in samenspraak met de gemeente en andere schoolbesturen gesprekken gevoerd om de visie van het gebied te vormen en de samenwerking te realiseren. In samenwerking met een collega schoolbestuur zal OBODB een school bouwen in dit gebied. In de afgelopen maanden is er stapsgewijs een visie ontwikkeld, waarbij het van groot belang is dat Nieuw Boekhorst goed aansluit op het bestaande dorp. Daarnaast is er inmiddels een projectmanagementbureau geselecteerd dat het gehele bouwproces zal gaan begeleiden.

- Met betrekking tot de N206-werkzaamheden is een deel van basisschool de Dubbelburg, locatie Valkenhorst, in het jaar 2022 tijdelijk naar locatie Duyfrak verplaatst. Dit om te zorgen voor een veilige en efficiënte uitvoering van de werkzaamheden. Deze werkzaamheden zijn in het eerste kwartaal afgerond. Afgelopen zomervakantie zijn de noodlokalen verwijderd. De oorspronkelijke locatie Valkenhorst is weer in gebruik genomen. Dit betekent dat de leerlingen en docenten weer teruggekeerd zijn naar de vertrouwde omgeving.

### **Integrale huisvestingsplannen**

Bij de PO-Raad, VO-raad en de Vereniging Nederlandse Gemeenten leeft al langer de wens om tot een meer integrale aanpak te komen van onderwijshuisvesting. Waarbij er aandacht is voor een gelijkwaardige en evenwichtige positie van schoolbesturen en gemeenten. Zij hebben daarom in 2016 een gezamenlijk voorstel voor onderwijshuisvesting opgesteld. In 2020 heeft de minister van onderwijs laten weten dat hij de huisvestingsvoorstellen van de sectororganisaties en de VNG overneemt. Bij invoering van de wet, gepland in 2025, wordt het voor gemeenten verplicht een meerjarig Integraal Huisvestingsplan (IHP) te ontwikkelen. Zij werken hierbij in gelijkwaardigheid samen met schoolbesturen. Gemeenten en schoolbesturen leggen het onderwijshuisvestingsbeleid vast voor een periode van vier jaar, met een doorkijk naar minimaal 12 jaar na deze periode. Hiermee wordt aangesloten op de gemeentelijke raadscycli.

Binnen de gemeente Lisse is gestart met een traject om tot een nieuw IHP voor de gemeente Lisse te komen. Dit traject zal in Q1 of Q2 van 2024 worden afgerond. De gemeente Teylingen heeft aangegeven dat ze in het nieuwe jaar (2024) een IHP traject willen starten en de gemeente Noordwijk/Noordwijkerhout is afgelopen jaar gestart met het updaten van het huidige IHP. Verwachting is dat dit traject in Q2 van 2024 wordt afgerond.

### **Projecten**

- Het afgelopen jaar heeft de afdeling Huisvesting gefungeerd als projectleider ten behoeve van het verzelfstandigingstraject van de school De Achtbaan locatie Cluster. Alle pijlers zijn hierbij betrokken om uiteindelijk tot een juiste en volledige aanvraag te kunnen komen. De verwachting is dat dit traject in Q2 van 2024 afgerond kan worden met als resultaat dat de Achtbaan locatie Cluster een eigen brinnummer zal hebben.
- In 2023 hebben verschillende Europese aanbestedingstrajecten plaatsgevonden, waaronder de Europese Aanbesteding schoonmaak & glasbewassing, schoolmeubilair en de aanschaf van devices. Dit is in lijn met de Europese wet- en regelgeving die een verplichting oplegt om op Europees niveau aan te besteden in de zoektocht naar de beste aanbieder voor kwaliteit en prijs. De Europese aanbesteding voor het meubilair is succesvol afgerond.

### **Risico Inventarisatie & Evaluatie (RI&E)**

Het uitvoeren van een RI&E is een wettelijke verplichting en stelt een organisatie in staat om adequate maatregelen te nemen om potentiële risico's te beperken of te elimineren. Het afgelopen jaar zijn de plan van aanpakken gepresenteerd en al met een aantal schooldirecteuren besproken. Ook zijn er inmiddels een aantal knelpunten opgelost. In 2024 gaan we hier verder een vervolg aan geven.

## Beheer en onderhoud

- In 2023 zijn alle MJOP's geactualiseerd, met als doel een realistischer beeld te creëren van de gestegen onderhoudskosten. Hierdoor kan een meer solide begroting worden opgesteld, die meer zekerheid biedt. Een groot deel van de werkzaamheden vanuit jaarplan 2023 zijn uitgevoerd conform plan. Een aantal werkzaamheden is doorgeschoven naar 2024.
- De SUVIS-regeling is een subsidieregeling gericht op het verbeteren van de energie-efficiëntie en duurzaamheid in scholen. OBODB heeft via de gemeente deze subsidie ontvangen voor een aantal scholen. In 2023 is een locatie van de Achtbaan, De Distelweg, voorzien van een nieuw luchtbehandelingssysteem en een aantal airco's. Deze aanpassing zal zorgdragen voor een prettiger en gezonder binnenklimaat.
- Naast het benutten van de subsidie van de SUVIS-regeling, heeft OBODB ook andere duurzaamheidsmaatregelen toegepast, zoals het installeren van LED-verlichting en het optimaliseren van het energiebeheer. Komend jaar zullen de laatste scholen voorzien worden van LED-verlichting.

## 2.4 Financieel Beleid

### Doelen en resultaten

OBODB staat voor een financiële uitdaging en streeft naar een solide financiële basis met voldoende reserves en voorzieningen om bedrijfseconomische risico's af te dekken. In 2023 is OBODB overgestapt naar een ander administratiekantoor, een andere accountant en is er beter inzicht gekomen in de financiële situatie van OBODB. Daarnaast zijn er integrale managementrapportages opgesteld en een risicoanalyse waarin het financiële buffervermogen is berekend.

### Opstellen meerjarenbegroting

De meerjarenbegroting is opgesteld conform de uitgangspunten van de vastgestelde kaderbrief en een nieuw allocatiemodel. De begroting is tot stand gekomen in overleg tussen de interim bestuurder, interim hoofd bestuursbureau, controller, staf en schooldirecteuren. De auditcommissie van de RvT heeft feedback gegeven en de begroting voor 2024 en het daaraan gekoppelde meerjarenperspectief is door de RvT en GTO vastgesteld. Door het uitvallen van de bestuurder heeft het begrotingsproces vertraging opgelopen. Voor het opstellen van de meerjarenbegroting wordt gebruikgemaakt van Cogix, een begrotingstool, en zijn met alle directeuren gesprekken gevoerd. In de meerjarenbegroting is de stelselwijziging ten aanzien van de voorziening groot onderhoud nog niet meegenomen. Er is gekozen om vanaf 1 januari 2024 het groot onderhoud te activeren en afschrijven. Het gevolg hiervan is dat de voorziening groot onderhoud vrijvalt ten gunste van het eigen vermogen. Voor toekomstige afschrijvingslasten zal er een bestemmingsreserve worden gevormd.

### Toekomstige ontwikkelingen

De ambitie van Financiën is om een professioneel, transparant, betrouwbaar en toekomstbestendig financieel beleid te voeren waarbij er tijdig:

- gesignaleerd wordt wat de ontwikkelingen zijn, zodat interventies kunnen worden ondernomen
- geanticipeerd wordt op de ontwikkelingen binnen de organisatie of directe omgeving
- geanticipeerd wordt op de ontwikkelingen binnen de branche en het vakgebied financiën

De begroting is opgesteld op het moment dat er een nieuw beleidsplan ontwikkeld werd en was daarmee technischer van aard. Het begrote tekort in 2023 kan verklaard worden door het financieren van stagiaires en zij- instromers die ten laste van de algemene reserve worden gebracht. Daarnaast werd er rekening gehouden met een significante verhoging van energielasten waarvoor geen dekking was. In 2023 is er een risicoanalyse opgesteld waarin het benodigde buffervermogen voor de stichting OBODB op circa 2 miljoen uit moet komen. Met het verlies van 2023 komt de algemene reserve onder dit niveau. Met het op orde brengen van het stafbureau in 2023 is een beter inzicht in de bedrijfsvoering ontstaan en blijkt dat de financiële positie onder druk komt te staan door de onderstaande factoren.

- Dalende leerlingaantallen
- Hoog ziekteverzuim
- Meerdere locaties waar deels geen bekostiging voor wordt ontvangen
- Kleine scholen
- Het vormen van een degelijk bestuursbureau
- Ontbreken van duidelijke normen en kaders

De lasten moeten weer in een gezonde balans met de baten worden gebracht. In overleg met de RvT (auditcommissie) is een taakstelling opgenomen in de begroting 2024 en verder.

Helaas hebben schoolbesturen in toenemende mate te maken met externe ontwikkelingen die een fluctuerend en moeilijk te voorspellen verloop van financiën veroorzaken.

- OCW werkt steeds meer met losse incidentele subsidies met verschillende aanvraag bestedings- en verantwoording criteria.
- Het toekennen van middelen wordt vaak pas op een (te) laat moment definitief gemaakt waardoor scholen veelal onvoldoende tijd hebben om de middelen te besteden voor afloop van een begrotingsjaar.
- De verslaggevingsvoorschriften voor de verantwoording van de gestegen loonkosten en de bijbehorende compensatie via de bekostiging staan niet toe dat de lasten en baten niet in eenzelfde begrotingsjaar (mogen) worden verantwoord. Daardoor ontstaat er een mismatch tussen de lasten en de baten: soms moeten de baten in een eerder jaar dan de lasten verantwoord worden en soms andersom.

## Investeringsbeleid

De investeringen worden in de schoolbegroting opgenomen op basis van de vervanging van al aanwezige activa en de benodigde nieuwe investeringen. Het goedkeuren van deze begrote investeringen vindt plaats door middel van het goedkeuren van de begroting, omdat de investeringen hier een integraal onderdeel van uit maken. Daarnaast wordt er op bovenschools niveau ook rekening gehouden met benodigde (vervangings-)investeringen.

## Treasury

OBODB handelt volgens de richtlijnen van de Regeling Beleggen, lenen en derivaten 2016 en de aanvulling daarop zoals opgenomen in de regeling van 19 december 2018. Het Treasurystatuut is geactualiseerd in mei 2021. In het verslagjaar hebben er geen liquiditeitsproblemen voorgedaan. Er zijn geen leningen aangegaan en er hebben geen beleggingen plaatsgevonden. Tevens is er geen gebruik gemaakt van derivaten en/of speculatieve financiële instrumenten. OBODB maakt gebruik van schatkistbankieren. Er zijn geen wijzigingen in het beleid ten opzichte van 2021.

## Allocatie van middelen

Het proces, de kaders en de toedeling van middelen worden toegelicht in de kaderbrief, die voorafgaand aan het begrotingsproces na overleg met de auditcommissie van de Raad van Toezicht wordt vastgesteld door het College van Bestuur. De toedeling van middelen is gebaseerd op een nieuw allocatiemodel waarbij er voor de basisbekostiging uitgegaan wordt van een vast bedrag ter dekking van de kosten voor het bestuursbureau, bovenschoolse kosten, een realistisch bedrag voor de huisvestingslasten van een school, kosten voor ziektevervangingskosten en een bedrag per leerling toekent. Alle andere bekostigingen komen één op één ten gunste van de scholen waar deze betrekking op hebben.

## Onderwijsachterstandsmiddelen

OBODB ontvangt vanaf schooljaar 2019-2020 een budget voor onderwijsachterstanden op basis van de CBS indicator. De volledige opbrengsten komen ten bate van de betreffende scholen die daar recht op hebben. De desbetreffende scholen gebruiken deze middelen onder andere voor de inzet van extra onderwijsassistenten of NT2 begeleiding. Het gaat om vijf scholen binnen OBODB voor een bedrag van € 696k voor het jaar 2023.

## 2.5 Continuïteitsparagraaf

### Intern risicobeheersingssysteem

In 2023 bestond het interne risicobeheersings- en controlesysteem voor het financiële deel uit de planning- en control instrumenten. Het belangrijkste instrument is de meerjarenbegroting voor wat betreft de planning en de integrale managementrapportages voor wat betreft control. Per kwartaal wordt er aan de hand van deze managementrapportages ook aan de Raad van Toezicht en de GMR gerapporteerd. In 2023 zijn er daarnaast ook verkorte maandelijkse financiële rapportages opgesteld en gedeeld met alle gremia. OBODB heeft onder begeleiding van de Controlgroep in breed verband een risicoanalyse opgesteld. Over de opvolging van de risicoanalyse en de hierin opgenomen aanbevelingen zullen verdere afspraken gemaakt moeten worden en vervlochten worden met de aansturing van de organisatie en moet het onderdeel worden van de gehele planning en controlcyclus.

### Belangrijkste risico's en onzekerheden

Als resultante van de risico-inventarisatie zijn onderstaande risico's als meest belangrijk gedefinieerd. Via een risicosimulatie is bepaald dat op basis van de huidige omgevingsfactoren en de

gehanteerde begrotingsuitgangspunten, met een gewenste zekerheid van 90%, een buffervermogen van € 2.009K toereikend is om het financiële risicoprofiel van OBODB af te kunnen dekken.

Nr.	Omschrijving	Kans	Gevolg min	Gevolg max
1	Onvoorzienbare en onbeheersbare fluctuatie in leerlingaantallen	50%	€ 50.000	€ 150.000
2	Onvoorzienbare en onbeheersbare fluctuatie in leerlingaantallen - nieuwkomers	30%	€ -	€ 50.000
3	Financiële gevolgen van beëindiging arbeidsrelatie ter voorkoming van een geschil of om een bestaand geschil op te lossen (o.a. arbeidsconflicten)	90%	€ 50.000	€ 150.000
4	Instabiliteit in bekostiging	30%	€ 150.000	€ 300.000
5	Onvolledige indexatie van bekostiging	70%	€ 150.000	€ 300.000
6	Hoger dan begrote kosten voor ziektevervangning	50%	€ 300.000	€ 500.000
7	Arbeidsmarkt schaarste, hoger dan begrote lasten door het moeilijk kunnen vervullen van vacature ruimte	50%	€ 150.000	€ 300.000
8	Financiële gevolgen van kwetsbaarheid ICT beveiliging (cyberrisico's)	10%	€ 50.000	€ 150.000
9	Restrisico's	50%	€ 300.000	€ 500.000
10	Uitvoeringsrisico in de bedrijfsvoering (vaste voet)	100%	€ 500.000	€ 750.000

Onder restrisico's vallen alle risico's die niet hoog genoeg zijn voor individueel risicopercentage, maar cumulatief wel een buffer rechtvaardigen. Het gaat hierbij om onvoorzienbare en onbeheersbare daling van baten of onvoorzienbare en onbeheersbare stijging van lasten. Onder de uitvoeringsrisico's in de bedrijfsvoering zijn als zodanig te noemen:

- Verkeerde aannames in de begroting
- Het niet tijdig anticiperen op wijzigingen in de inkomsten
- Het weglekken van geld door fraude of fouten
- Het niet/ te laat bijsturen van begrotingsoverschrijdingen
- Het niet tijdig realiseren van geplande bezuinigingsdoelstellingen
- Het ontbreken van tijdige, volledige en betrouwbare stuurinformatie.

## 3. Verantwoording van de financiën

### 3.1 Ontwikkelingen in meerjarig perspectief

#### Leerlingenaantallen

De leerlingaantallen ontwikkelen zich als volgt:

School	1 feb 2022 realisatie	1 feb 2023 realisatie	1 feb 2024 begroot	1 feb 2024 realisatie	1 feb 2025 prognose	1 feb 2026 prognose
05YE Het Bolwerk	239	238	236	235	241	240

05ZF De Tweemaster	358	362	356	352	366	379
06CA De Dubbelburg	320	316	312	308	308	312
06CA (1) De Verrekijker	150	136	140	138	140	140
09DT De Witte School	355	361	339	337	341	342
09ZQ Daltonschoon Klaverweide	374	378	387	386	386	384
18FG De Regenboog	334	347	355	356	365	363
18HR Daltonschoon Hillegom	194	191	183	179	202	214
20BW Daltonschoon Katwijk	66	71	74	76	76	84
22JR Wereldwijs	89	94	87	85	81	82
22LO De Achtbaan	631	646	612	613	601	590
<b>Totaal</b>	<b>3.110</b>	<b>3.143</b>	<b>3.081</b>	<b>3.065</b>	<b>3.107</b>	<b>3.130</b>

Het aantal leerlingen per 1 februari 2023 is heel licht gestegen (1,06%) ten opzichte van 2022. Voor 2024 wordt een daling verwacht en de jaren daarna gaat men uit van een nagenoeg stabiel aantal. Nieuwbouwplannen in de regio kunnen mogelijk leiden tot een groei van het leerlingaantal, maar zijn op dit moment erg onzeker. De ontwikkelingen worden nauwgezet gevolgd en leiden zo nodig tot bijstelling van prognoses en daarmee de begroting.

#### Fte (teldatum 31-12-2023)

Gemiddeld aantal Fte	Fte 2022	Fte 2023	Fte 2024	Fte 2025	Fte 2026
Bestuur/management	14,2	15,7	14,7	14,3	14,3
Onderwijzend personeel	175,4	173,0	167,6	154,9	154,9
Ondersteunend personeel	45,4	56,1	46,6	34,8	34,8
<b>Totaal</b>	<b>235,0</b>	<b>244,9</b>	<b>228,9</b>	<b>204,0</b>	<b>204,0</b>

Het aantal fte in 2023 is hoger dan in 2022, dit is grotendeels te verklaren doordat stagiaires vanaf 2023 geregistreerd worden, 7,2 fte. Verder is er door het hoge ziekteverzuim meer personeel op ziektevervangings. Door de afloop van NPO wordt in de komende jaren een daling van het aantal fte verwacht.

## 3.2 Staat van baten en lasten en balans

### Staat van baten en lasten

<i>in Eur 1.000</i>	Realisatie 2022	Realisatie 2023	Begroting 2023	Meerjarenbegroting			+/- tov begroting	+/- tov 2022
				2024	2025	2026		
<b>BATEN</b>								
3.1	€ 23.083	€ 24.098	€ 23.113	€ 23.521	€ 23.113	€ 23.298	€ 985	€ 1.015
3.2	€ 105	€ 481	€ 103	€ 105	€ 105	€ 105	€ 378	€ 376
3.5	€ 461	€ 845	€ 547	€ 570	€ 573	€ 573	€ 298	€ 384
<b>Totaal baten</b>	<b>€ 23.649</b>	<b>€ 25.424</b>	<b>€ 23.763</b>	<b>€ 24.196</b>	<b>€ 23.791</b>	<b>€ 23.976</b>	<b>€ 1.661</b>	<b>€ 1.775</b>
<b>LASTEN</b>								
4.1	€ 20.051	€ 22.514	€ 20.796	€ 21.344	€ 20.140	€ 19.371	€ 1.718	€ 2.463
4.2	€ 455	€ 433	€ 526	€ 497	€ 533	€ 497	-€ 93	-€ 22
4.3	€ 1.681	€ 1.994	€ 2.075	€ 1.954	€ 1.938	€ 1.925	-€ 81	€ 313
4.4	€ 1.771	€ 2.155	€ 1.727	€ 2.195	€ 2.149	€ 2.149	€ 428	€ 384
<b>Totaal lasten</b>	<b>€ 23.958</b>	<b>€ 27.096</b>	<b>€ 25.124</b>	<b>€ 25.990</b>	<b>€ 24.760</b>	<b>€ 23.942</b>	<b>€ 1.972</b>	<b>€ 3.138</b>
<b>SALDO BATEN/LASTEN</b>								
5.		-€ 317	€ 8	-€ 277	-€ 277	-€ 277	-€ 325	-€ 317
<b>TOTAAL RESULTAAT</b>	<b>-€ 309</b>	<b>-€ 1.355</b>	<b>-€ 1.369</b>	<b>-€ 1.517</b>	<b>-€ 692</b>	<b>€ 311</b>	<b>€ 14</b>	<b>-€ 1.046</b>
	Resultaat NPO	€ 1.146	€ 109	-€ 965	-€ 1.035		€ 109	
	Resultaat EHK	-339					€ 0	
	Resultaat Basisvaardigheden			-77				
<b>TOTAAL RESULTAAT</b>	<b>-€ 1.116</b>	<b>-€ 1.464</b>	<b>-€ 1.369</b>	<b>-€ 475</b>	<b>€ 343</b>	<b>€ 311</b>	<b>-€ 95</b>	

#### Rijksbijdragen

De rijksbijdragen zijn ten opzichte van 2022 en de begroting van 2023 hoger. Als gevolg van de nieuw afgesloten CAO waarbij de salarislasten flink gestegen zijn, is de bekostiging in oktober met terugwerkende kracht fors hoger bijgesteld. De subsidie voor de nieuwkomers was hoger dan begroot, door de fluctuatie in leerlingen is dit moeilijk te begroten. Er is minder subsidie zij-instroom ontvangen dan begroot, omdat er minder zij-instroomtrajecten zijn gestart. Verder vallen de begrote inkomsten van het SWV lager uit dan begroot, omdat een deel van de SWV gelden al in 2023 was ontvangen. Daarentegen zijn er subsidies toegekend die niet waren begroot, zoals basisvaardigheden en groeibekostiging.

#### Overige baten

De overige baten zijn hoger dan begroot door incidentele baten die niet begroot waren, zoals subsidie voor schoolontbijt en NPO subsidies van gemeenten.

#### Personeelslasten

De personele lasten zijn in 2023 hoger dan begroot en de realisatie van 2022. Als gevolg van de CAO zijn de salarissen per 1 juli 2023 met 10% gestegen. Daarnaast hebben medewerkers in november een eenmalige uitkering ontvangen. De kosten van externe inhuur zijn hoger dan begroot. Door het hoge ziekteverzuim en om de klassen te bezetten is er gebruik gemaakt van Flex. Door het vertrek van directeuren zijn er tijdelijk directeuren extern ingehuurd. Verder is er externe expertise ingehuurd op het gebied van de bedrijfsvoering en een interim bestuurder ingehuurd, omdat de huidige bestuurder vanaf oktober is uitgevallen.

Aan de andere kant blijft de personele inzet op NPO-gelden achter vanwege de arbeidsmarktkrapte. Tot slot heeft er een forse dotatie plaatsgevonden in de voorziening langdurig zieken, dit heeft een duidelijke relatie met het hoge ziekteverzuim en medewerkers met long covid.



## Afschrijvingen

De afschrijvingen zijn op vergelijkbaar niveau , maar lager dan de begroting 2023. Oorzaak is dat het investeringsniveau is achtergebleven op de begroting.

## Overige lasten

Het niveau van de overige lasten is hoger dan in 2022 en dan begroot. De huisvestingslasten vallen lager uit dan begroot, omdat de stijging van de energielasten lager was dan in de begroting was voorzien. Verder zijn de kosten voor deskundig advies hoger uitgevallen dit komt doordat er extra trajecten in gang zijn gezet die niet begroot waren.

## Financiële baten en lasten

In de begroting was geen rekening gehouden met de vergoeding rente vanuit het schatkistbankieren. Dit zorgt voor een meevaller van €326K.

Samengevat zijn onderstaande punten de belangrijkste zaken die het resultaat in 2023 beïnvloed hebben:

- Hogere rijksbijdragen als gevolg van het onderhandelingsakkoord, waarin besloten is om de salarislasten met 10% te verhogen met terugwerkende kracht vanaf 1 juli 2023 en een eenmalige uitkering in november.
- Hogere personele lasten als gevolg van het onderhandelingsakkoord en de gewijzigde CAO en fors meer externe inhuur dan begroot.
- Hogere personele lasten in verband met het hoge ziekteverzuim
- Meevaller rentebaten schatkistbankieren
- Lagere kosten zij- instroom, doordat er minder trajecten zijn gestart dan begroot
- Lagere energielasten dan begroot. In de begroting was met een forse stijging rekening gehouden, deze blijkt mee te vallen.

## Balans in meerjarig perspectief

<i>in Eur 1.000</i>	Realisatie	Realisatie	Meerjarenbegroting		
	2022	2023	2024	2025	2026
<b>ACTIVA</b>					
Materiele vaste activa	€ 1.956	€ 2.613	€ 3.607	€ 3.260	€ 3.027
Financiële vaste activa	€ 11	€ 11	€ 11	€ 11	€ 11
<b>Totaal vaste activa</b>	<b>€ 1.967</b>	<b>€ 2.624</b>	<b>€ 3.618</b>	<b>€ 3.271</b>	<b>€ 3.038</b>
Vorderingen	€ 441	€ 756	€ 446	€ 446	€ 446
Liquide middelen	€ 11.085	€ 6.727	€ 4.467	€ 4.123	€ 4.668
<b>Totaal vlottende activa</b>	<b>€ 11.526</b>	<b>€ 7.483</b>	<b>€ 4.913</b>	<b>€ 4.569</b>	<b>€ 5.114</b>
<b>Totaal activa</b>	<b>€ 13.493</b>	<b>€ 10.107</b>	<b>€ 8.531</b>	<b>€ 7.840</b>	<b>€ 8.152</b>
<b>PASSIVA</b>					
<b>Publieke reserve</b>					
Algemene reserve	€ 3.186	€ 1.984	€ 1.463	€ 1.807	€ 2.119
Bestemmingsreserves	€ 2.116	€ 1.919	€ 1.035		
<b>Private reserve</b>					
Ouderbijdragen	€ 33	€ 78	€ 33	€ 33	€ 33
<b>Totaal eigen vermogen</b>	<b>€ 5.335</b>	<b>€ 3.981</b>	<b>€ 2.531</b>	<b>€ 1.840</b>	<b>€ 2.152</b>
Voorzieningen	€ 2.368	€ 2.613	€ 2.500	€ 2.500	€ 2.500
Langlopende schulden					
Kortlopende schulden	€ 5.790	€ 3.513	€ 3.500	€ 3.500	€ 3.500
<b>Totaal passiva</b>	<b>€ 13.493</b>	<b>€ 10.107</b>	<b>€ 8.531</b>	<b>€ 7.840</b>	<b>€ 8.152</b>

## Mutaties balansposten in verslagjaar ten opzichte van het voorgaande jaar

De materiële vaste activa zijn toegenomen doordat meer geïnvesteerd is in schoolmeubilair, zonnepanelen en binnenklimaatinstallaties.

De vorderingen zijn toegenomen ten opzichte van 2022. De vorderingen op OCW zijn toegenomen, dit betreft de bekostiging nieuwkomers met de peildatum van 1 oktober. Verder is er een hoger saldo voor vooruitbetaalde kosten.

De liquide middelen zijn afgenomen als gevolg van het negatieve resultaat.

Het resultaat over 2023 bedraagt € 1.464K negatief exclusief het resultaat op NPO. Hierdoor neemt de algemene reserve af. Dit was al in de begroting 2023 voorzien. De bestemmingsreserve NPO blijft fors, maar de middelen zullen voor 1 augustus 2025 besteed zijn.

De voorzieningen zijn toegenomen. Door het hoge ziekteverzuim en een groot aantal langdurig zieken heeft er een extra dotatie plaatsgevonden.

De kortlopende schulden zijn afgenomen, omdat er van de gemeente Katwijk ongeveer 3 miljoen in 2022 is ontvangen voor de nieuwbouw van IKC Katwijk, waar de kosten in 2023 voor gemaakt zijn. Daarentegen is het openstaande crediteurensaldo in 2023 hoger dan in 2022 en zijn de vooruitontvangen bedragen hoger door nog te besteden subsidiegelden en een nog te ontvangen eindafrekening van het N206 project.

## Ontwikkeling meerjarenbalans

In de komende jaren wordt gestreefd naar een gezond patroon van inkomsten en uitgaven met een eigen vermogen dat voldoende is om financiële risico's te kunnen afdekken. De afname van de liquide middelen heeft te maken met deze extra investeringen en het besteden van de NPO-middelen. Het eigen vermogen neemt af als gevolg van het besteden van NPO-middelen waardoor de bestemmingsreserve afneemt. Het komend jaar wordt een negatief resultaat verwacht met in de jaren daarna een positief resultaat. Zoals eerder vermeld in de meerjarenbalans is de stelselwijziging met betrekking tot de voorziening groot onderhoud nog niet verwerkt.

## 3.3 Financiële positie

### Kengetallen

Kengetal	Realisatie	Realisatie	Meerjarenbegroting			Signaleringswaarde
	2022	2023	2024	2025	2026	
<i>Eigen vermogen + voorzieningen</i>	7.703	6.594	5.031	4.340	4.652	
<i>totale passiva</i>	13.493	10.107	8.531	7.840	8.152	
<b>Solvabiliteit 2</b>	<b>0,57</b>	<b>0,65</b>	<b>0,59</b>	<b>0,55</b>	<b>0,57</b>	Ondergrens <0,3
<i>Eigen vermogen</i>	5.335	3.981	2.531	1.840	2.152	
<i>Totale baten</i>	23.649	25.424	24.196	23.791	23.976	
<b>Weerstandsvermogen</b>	<b>0,23</b>	<b>0,16</b>	<b>0,10</b>	<b>0,08</b>	<b>0,09</b>	Ondergrens <0,05
<i>Vlottende activa</i>	11.526	7.483	4.913	4.569	5.114	
<i>Kortlopende schulden</i>	5.790	3.513	3.500	3.500	3.500	
<b>Liquiditeit</b>	<b>1,99</b>	<b>2,13</b>	<b>1,40</b>	<b>1,31</b>	<b>1,46</b>	0,75 bij totale baten > 12 miljoen
<i>Resultaat</i>	-309	-1.355	-1.517	-692	311	
<i>Totale baten</i>	23.649	25.424	24.196	23.791	23.976	
<b>Rentabiliteit</b>	<b>-0,01</b>	<b>-0,05</b>	<b>-0,06</b>	<b>-0,03</b>	<b>0,01</b>	Afhankelijk van de financiële positie
<i>Resultaat -/- resultaat NPO</i>	-1.116	-1.464	-476	343	312	
<i>Totale baten</i>	23.649	25.424	24.196	23.791	23.976	
<b>Rentabiliteit excl. NPO effect</b>	<b>-0,05</b>	<b>-0,06</b>	<b>-0,02</b>	<b>0,01</b>	<b>0,01</b>	
<i>Feitelijk eigen vermogen</i>	5.271	3.903	2.498	1.840	2.119	
<i>Normatief eigen vermogen (signaleringswaarde)</i>	3.181	3.846	4.817	4.460	4.226	
<b>Ratio eigen vermogen</b>	<b>1,66</b>	<b>1,01</b>	<b>0,52</b>	<b>0,41</b>	<b>0,50</b>	

### Toelichting op de financiële positie

De kengetallen voor solvabiliteit, liquiditeit en rentabiliteit en weerstandsvermogen liggen meerjarig binnen de signaleringgrenzen die zijn vastgesteld door de Inspectie van het Onderwijs. In 2020 heeft de Inspectie van het Onderwijs een indicator ontwikkeld om een bovenmatig eigen vermogen te kunnen signaleren. In 2023 komt OBODB nog boven dit normatieve publieke eigen vermogen uit, maar dit komt door de bestemmingsreserve NPO. De algemene reserve bedraagt € 1.924. Met de stelselwijziging van de voorziening groot onderhoud die vanaf 1 januari 2024 geldt zal het eigen vermogen afhankelijk van de keuze toenemen of afnemen. Op dit moment is het nog niet bekend wat dit betekent voor de berekening van het normatief eigen vermogen.

## Bijlage 1 Verslag Intern toezicht 2023

De Raad van Toezicht (RvT) van de Stichting Openbaar Basisonderwijs Duin- en Bollenstreek (Stichting OBODB) houdt onafhankelijk toezicht op de stichting en haar directeur-bestuurder met inachtneming van de branchecode Goed Bestuur van de PO-raad en de Code Goed Toezicht van de VTOI-NVTK.

Tot de taken van de RvT behoren onder andere:

- Zorgdragen voor goed werkgeverschap richting de directeur-bestuurder;
- Overleg met de directeur-bestuurder over de algemene gang van zaken binnen de Stichting OBODB;
- Zorgdragen voor een goed functionerend intern toezicht;
- Het functioneren als adviseur en klankbord voor de directeur-bestuurder;
- Goedkeuring van de begroting en de jaarrekening van de Stichting OBODB;
- Goedkeuring strategische beleidsplannen van de Stichting OBODB;
- Goedkeuring van een statutenwijziging van de Stichting OBODB;
- Overleg met de Gemeenschappelijke Medezeggenschaps Raad (GMR), de schoolleiders, de staf van het bestuursbureau en het Gemeenschappelijk Toezicht Openbaar Basisonderwijs;
- Invulling geven aan haar netwerkfunctie.

De RvT heeft een drietal vaste commissies: de Auditcommissie, de Werkgeverschapscommissie (Werco) en de Commissie Onderwijskwaliteit & HRM (cie. O/HRM). Daarnaast hebben diverse RvT-leden een specifiek aandachtsgebied zoals; ICT & digitale geletterdheid, huisvesting en IKC-vorming.

De samenstelling van de RvT in 2023 wordt in in onderstaande tabel weergegeven:

Voorletters achternaam	en	Functie, deelname commissies	Relevante nevenfuncties	Datum benoeming (zittingstermijn)	Datum aftreden of eventueel *herbenoeming
Dhr. O. Beuving		voorzitter (vz.), lid Werco, vz cie. O/HRM	geen	01-01-2019 (2)	31-12-2026
Dhr. T. Verplancke		vice-voorzitter, lid Auditcommissie	geen	01-01-2016 (2)	31-12-2023
Mevr. W. Poot		lid, lid cie. O/HRM	Beleidsadviseur Hoger Onderwijs	01-01-2023 (1)	31-12-2026*
Dhr. C. Vonk		lid, vz Werco	Adviseur huisvesting	01-07-2019 (1)	30-06-2023* <i>afgetreden</i>
Dhr. B. Elenga		lid, vz Auditcommissie	Bestuurder	01-01-2020 (1)	31-12-2023*
Mevr. I. Tacken		lid, lid Auditcommissie	Adviseur en interimmanager	01-07-2023 (1)	30-06-2027

*Leden van de RvT worden benoemd voor een termijn van vier jaar. Een herbenoeming voor een termijn van vier jaar behoort tot de mogelijkheden. Er zijn maximaal 2 zittingstermijnen.*

Voor een verantwoording van de beloning van de directeur-bestuurder en de RvT wordt verwezen naar Model F in de jaarrekening.

Naast de persoonlijke honorering heeft de RvT een budget voor professionalisering, verzekering, lidmaatschap van haar belangenvereniging, externe expertise en overige zaken. Dit budget bedraagt maximaal 5.000 euro per jaar.

### **Rooster van aftreden - herbenoeming- benoemingen**

Er zijn in 2023 twee nieuwe leden benoemd. Met ingang van 1 januari 2023 is mevrouw Wilma Poot, conform de geldende benoemingsprocedure, door het GTO benoemd en met ingang van 01-07-2023 is mevrouw Ilse Tacken benoemd.

Dhr. Ouko Beuving is per begin 2023 als voorzitter herbenoemd volgens de vastgestelde herbenoemingsprocedure. De heer Chris Vonk is na een eerste termijn op 30 juni 2023 afgetreden. Zie voor verdere informatie de bovenstaande tabel met de samenstelling van de RvT.

Daarnaast kan gemeld worden dat er in november ook een werving voor twee nieuwe leden van de raad van toezicht heeft plaatsgevonden in verband met het aftreden van Tim Verplancke (na twee termijnen) en Bart Elenga (na een termijn) in januari 2024. Er is een benoemingsadvies- commissie ingesteld bestaande uit twee leden van de GMR en twee leden van de raad van toezicht. Deze commissie heeft twee kandidaten voorgesteld. Dit voorstel is door de raad van toezicht overgenomen waarna het Gemeenschappelijk Toezicht Onderwijs Duin- en Bollenstreek deze kandidaten zal benoemen zodat de raad van toezicht weer compleet is.

### *Benoeming van interim directeur- bestuurder*

Helaas is onze directeur-bestuurder Mini Schouten, begin oktober, met ziekteverlof gegaan. Gelukkig heeft de raad van toezicht snel een benoemingsadviescommissie kunnen samenstellen. Deze bestond uit twee leden van de rvt, twee leden van de GMR, twee medewerkers van het bestuurskantoor en twee directeuren. De GMR heeft advies kunnen geven over het profiel. De commissie heeft met twee kandidaten gesprekken gevoerd waarna de commissie, na het positieve advies van de GMR, de raad adviseerde om de heer Peter Velseboer als interim directeur- bestuurder aan te stellen. De raad heeft dit advies overgenomen en op 20 november 2023 is hij benoemd.

### **Werkzaamheden van de Raad van Toezicht**

De Raad van Toezicht van OBODB stelt elk schooljaar een jaarplan op met daarin:

- De interne verbeterpunten van de Raad van Toezicht
- Scholing van leden van de Raad van Toezicht
- De speerpunten van het toezicht voor komend schooljaar
- De uitgebreide jaaragenda van de Raad van Toezicht

Het jaarplan geeft de Raad richting, focus en overzicht en wordt gebruikt bij haar jaarlijkse evaluatie. Het jaarplan is te vinden op de webpagina van de RvT.

De raad van toezicht had dit jaar zeven vergaderingen met de directeur-bestuurder. Het eerste deel van de vergadering vindt altijd plaats in afwezigheid van de directeur- bestuurder, waarbij de interne aangelegenheden van de RvT en de aankomende vergadering worden besproken. Na afloop van de vergadering met de bestuurder heeft de RvT een korte evaluatie.

Het overleg met de bestuurder kent een vaste structuur waarbij altijd aan de punten “Actuele ontwikkelingen” (op gebied van onderwijs, personeel, huisvesting, stafbureau, scholen) en “van buiten naar binnen”, waarbij de leden van de raad onderwerpen van buiten naar binnen kunnen inbrengen vanuit hun netwerkfunctie, die mogelijk relevant voor de organisatie zijn.

De nadruk lag het afgelopen jaar op “de basis in orde”, wat blijkt uit het volgen van en sparren over de beleidsontwikkeling op de onderstaande gebieden.

- bedrijfsvoering en financiën;
- strategisch beleid /routeplan;
- onderwijskwaliteit in kaart brengen en kwaliteitsbeleid ontwikkelen;
- strategisch personeelsbeleid;
- huisvesting
- digitalisering

Dit jaar waren er wederom forse personele problemen op het bestuurskantoor door ziekte en uitval van verschillende managers op de afdeling van onderwijskwaliteit en de afdeling HRM. Hierdoor moesten er door de bestuurder regelmatig interim-managers aangesteld worden. Het proces rond strategisch beleid is door de ziekte van de directeur bestuurder niet afgerond.

Op de bovengenoemde gebieden hebben we niet de vorderingen kunnen maken die we beoogd hadden. Gelukkig is op het gebied van huisvesting wel een goed beleid en een duidelijke aanpak gerealiseerd. De afdeling onderwijskwaliteit is vanaf oktober nu opnieuw bemenst en er is een duidelijk plan van aanpak gerealiseerd.

In de vergaderingen zijn de begroting 2024-2028 en het jaarverslag 2022 goedgekeurd.

Overige onderwerpen die aan bod zijn geweest:

- Ontwikkeling strategisch beleid / herijking koersdocument;
- Financieel beleidsplan
- Aanpassing van bestuursreglement/managementstatuut en aanverwante documenten en de vervangingsregeling directeur-bestuurder vernieuwen;
- Integriteit een bespreekpunt maken binnen de organisatie en werken aan een cultuur van openheid, veiligheid en vertrouwen met als uitgangspunten: *Allen komen aan bod. Rolvastheid. Constructief overleg. Effectieve vergadercultuur;*
- Aandacht voor scholen met zorgen (onderwijskwaliteit, directie, personeelsdruk, etc.);
- Huisvesting en duurzaamheid;
- Nieuwbouw Dalton Katwijk en beheerstichting
- ICT & digitale geletterdheid: AVG, IBP, digitalisering van de organisatie.
- WBTR en proces aanpak WBTR in relatie tot governance
- Stakeholdersbijeenkomst.

De RvT-leden hebben de volgende individuele scholing gevolgd:

- VTOI: Ouko Beuving: Werkgeverstaken van de toezichthouder
- VTOI: Wilma Poot: Effectieve communicatie in de boardroom
- VTOI: Bart Elenga: Effectieve communicatie in de boardroom
- UMIO: Ilse Tacken: Leergang aankomend toezichthouder

Verder houdt de RvT zich op de hoogte van wat er speelt door informatie vanuit o.a. de PO-raad, VOS/ABB, de onderwijsinspectie, de onderwijsraad, het ministerie van OCW, het Samenwerkingsverband Duin- en Bollenstreek en haar belangenvereniging VTOI-NVTK. Ook probeert de RvT actief informatie van buiten de stichting naar binnen te brengen vanuit het individuele gezichtspunt van de leden.

### **Auditcommissie**

De auditcommissie heeft haar reguliere rol gespeeld in de planning- en controlcyclus van de stichting OBODB door contacten met de controller, bestuurder en accountant. Namens de Raad houdt de auditcommissie toezicht op de rechtmatige en doelmatige besteding van de middelen en de bewaking van de financiële positie van de stichting.

Daarbij heeft de auditcommissie vanuit haar rollen van controleur en meedenker bijgedragen aan:

- de monitoring van de opvolging van de adviezen uit het rapport over bedrijfsvoering uit 2022;
- de bewaking van de continuïteit van de financiële administratie onder de nieuwe controller en het nieuwe administratiekantoor;
- de verdere doorontwikkeling van de managementrapportage;
- de totstandkoming van de professionele risicoanalyse;
- het realiseren en vaststellen van de jaarrekening 2022 en het daarbij behorende aparte gesprek met de accountant;
- de totstandkoming van de meerjarenbegroting 2024-2028;
- de ontwikkeling van een nieuw financieel beleidsplan en bijbehorend allocatieplan;
- de aanpassing van de boekhoudkundige verwerking van het groot onderhoud;

In het najaar van 2023 heeft de auditcommissie in samenspraak met de controller en de bestuurder gekozen voor het aanstellen van een nieuwe accountant, waarna het traject is doorlopen voor de selectie van een nieuwe accountant. Hieruit is AKSOS naar voren gekomen als beste keuze, waarna de RvT de overeenkomst met deze accountant heeft bevestigd.

De start van een nieuwe controller, de overgang naar een nieuw administratiekantoor en het aanstellen van een nieuw accountantskantoor hebben financieel-administratief de nodige werkzaamheden met zich mee gebracht. Op gebied van financieel beheer zijn echter zeker vorderingen gemaakt met onder andere de realisatie van de risicoanalyse. De ontwikkeling van beleidsrijk begroten moet verder vorm krijgen. Door de uitval van de bestuurder en de aanstelling van de interim directeur-bestuurder werd het begrotingsproces ook vertraagd.

### **Werkgeverschapscommissie (Werco)**

In de eerste helft van 2023 heeft de commissie in maart en juni gesprekken gevoerd met de directeur-bestuurder. Inhoudelijk gingen die gesprekken met name over bedrijfsvoering, ontwikkeling van het

strategische beleid, verwachtingen ten opzichte van elkaar en hoe de raad de directeur-bestuurder kan ondersteunen. In juni kon de geplande beoordeling niet plaatsvinden omdat de verschillende cruciale beleidsstukken niet gereed waren. Afsproken was om de evaluatie/beoordeling na de zomervakantie te houden waarbij de directeur-bestuurder een zelfevaluatie zou schrijven waarop zij aan verschillende personen feedback zou vragen. Dit zou toegevoegd worden aan de algehele zelfevaluatie. Werco zou evalueren aan de hand van de bestuursopdracht.

In de zomer van 2023 heeft dhr. Verplancke het voorzitterschap van de WerCo overgenomen van dhr. Vonk. Na een informeel startgesprek door dhr. Verplancke met de bestuurder stonden voor begin oktober een formeel startgesprek en een evaluatie gepland. Helaas kon deze afspraak niet doorgaan, omdat de directeur-bestuurder, mevrouw Mini Schouten, ziek werd. De WerCo heeft vervolgens het verzuimmanagement van de zieke bestuurder op zich genomen en de wervingsprocedure voor een interim-bestuurder in gang gezet. In de periode waarin de stichting geen bestuurder had, werd er gewerkt volgens de vervangingsregeling van OBODB en werden voorzitter en vicevoorzitter nauwer betrokken bij de organisatie als dat nodig was.

### **Commissie Onderwijskwaliteit en HRM**

De commissie is in 2023 driemaal bij elkaar gekomen. Door langdurige ziekte van zowel de manager HRM als de manager onderwijskwaliteit was het onrustig. Dit jaar is overleg geweest met de verschillende managers Onderwijskwaliteit en de aangestelde persoon die het strategisch personeelsbeleidsplan zou ontwikkelen. Echter deze personen bleken bij het derde gesprek weer vervangen.

Al met al een bijzonder lastig jaar voor zowel HRM als onderwijskwaliteit.

Het positieve was dat er in november een zowel concreet als ambitieus jaarplan lag voor de afdeling onderwijskwaliteit. Het omvat concrete stappen die een uitwerking in tijd geven en op het realiseren van kwaliteitscyclus, kwaliteitsbeleid en kwaliteitsbewaking zodat de scholen in juni 2024 weer inspectieproof zouden zijn. De nadruk ligt op het realiseren van de PDCA cyclus.

Alle scholen halen de referentieniveaus zoals deze door de inspectie aangegeven zijn. Scholen werken nog niet met het onderwijsresultatenmodel primair onderwijs

Het routeplan zal uitgewerkt worden zodat scholen die in hun schoolplan kunnen opnemen

De commissie richt zich op de basiskwaliteit van het onderwijs op de scholen. Veel aandacht gaat daarbij uit naar de doelrealisatie van de ambities van de scholen en de onderwijsontwikkeling. Met het inzetten van NPO- en werkdruk gelden zijn op veel plekken kleinere klassen gerealiseerd en onderwijsondersteuners aangesteld.

De onderwijskwaliteit wordt door de commissie gevolgd en bewaakt. Scholen leggen twee keer per schooljaar verantwoording af over hun beleid en de resultaten aan de manager kwaliteitszorg en de directeur-bestuurder. De resultaten worden in een rapportage verwerkt die met de commissie besproken wordt. Van de bijeenkomsten van de commissie worden verslagen opgesteld die in de RvT vergaderingen geagendeerd worden.

Ook bij de afdeling HRM waren personele problemen door langdurige ziekte en de overgang naar een nieuw administratiekantoor hetgeen veel tijd vergde van de medewerkers. Op zich wel tijdelijke, bekwame interimers maar geen continuïteit. Het strategisch personeelsbeleid is in ontwikkeling.



Ook hier is een concreet jaarplan gemaakt dat op alle onderdelen inspeelt. Leerkrachtentekort is nu in onze regio duidelijk voelbaar en zorgt voor extra werkdruk bij directeuren en medewerkers. Een zorgpunt is het hoge ziekteverzuim.

### **Stakeholders ontmoetingen**

#### *GTO overleg*

Het Gemeenschappelijk Toezichtsorgaan Openbaar Onderwijs Duin-en Bollenstreek (bestaande uit de vijf onderwijswethouders van de gemeenten waar onze scholen zich bevinden) heeft o.a. taak de nieuwe leden van de raad van toezicht te benoemen en de begroting en jaarverslag goed te keuren. Er is drie maal overleg geweest met GTO en eenmaal voorzittersoverleg.

De benoemingen waren akkoord maar de begroting 2023 vroeg om een nadere afstemming. Nadat verschillende vragen beantwoord konden worden, is in juni de begroting en het jaarverslag goedgekeurd. Daarnaast is geconstateerd dat de huidige opzet van het GTO met wethouders wellicht juridisch onhoudbaar is. Dit op basis van de brochure van de VOSS/ABB over de "relatie tussen gemeente en openbaar onderwijs". Er moet op korte termijn onderzocht worden hoe de relatie tussen de gemeenten en onze stichting wel vormgegeven kan worden. Dit heeft ook gevolgen voor de statuten van OBODB.

#### *Directeuren*

De raad heeft jaarlijks een gesprek met de het directeurenberaad. Hierbij is gesproken over het proces, de inhoud, monitoring en evaluatie van de ontwikkeling van strategisch beleid en het routeplan. De conclusie was dat men het over de inhoud wel eens was omdat deze vrij algemeen was. Het proces was echter niet geheel duidelijk. Daarnaast is gesproken over het financieel beleidsplan. Ook kwam de instroom van Oekraïense leerlingen aan de orde.

Daarnaast ging het over de samenwerking met de directeur-bestuurder en de samenwerking tussen directeuren en het stafbureau.

#### *GMR*

Met de GMR heeft de raad verschillende keren overleg gevoerd over: oa, het proces van routeplan (niet duidelijk hoe, wat, wanneer en wie wat doet), de medezeggenschap op scholen, de gemeenschappelijke medezeggenschapsraad, advies over het profiel van nieuwe toezichthouders en benoemingen van nieuwe toezichthouders en interim directeur-bestuurder. Ook over het financieel beleid. Daarnaast is gesproken over leerkrachtentekort, gevolgen van Covid in de scholen, inzet NPO geleden, de in de pers voortdurende aandacht voor achterblijvende leerprestaties en of dat op onze scholen herkend wordt, de mogelijke afschaffing van de ouderbijdrage en de realisering van inclusief onderwijs.

Afgesproken is om de governance driehoek tussen directeur-bestuurder, voorzitter RVT en voorzitter GMR te versterken.

#### *Medewerkers stafbureau*

In mei heeft er een werklunch plaatsgevonden met de medewerkers van het stafbureau. Er werd gesproken over de individuele werkzaamheden van betrokkenen en de organisatieverandering van het stafbureau. Er is vertrouwen in het proces maar nog geen duidelijkheid. Men wil de samenwerking binnen kantoor en tussen afdelingen verbeteren door structureel overleg. Ook is voor directeuren

niet duidelijk wat er van het stafbureau verwacht mag worden. Ook hier gaat structureel agile overleg plaatsvinden.

### *Schoolbezoeken*

In 2023 hebben de leden van de raad van toezicht acht scholen bezocht. Deze bezoeken passen bij de aanpak om als raad zichtbaar en aanspreekbaar te zijn. Daarnaast geeft het de leden van de raad ook een beeld van de scholen in de praktijk. Directeuren zijn vrij over hoe zij het bezoek invullen. Per ochtend zijn twee scholen bezocht. Het thema waar onder andere de interesse naar uitging was “burgerschap” op de scholen. De conclusie is dat de invulling van dit vak per school wel verschillend is. Sommige scholen zijn al verder hiermee en een enkele school is bezig met de visieontwikkeling van burgerschap. Tijdens de bezoeken hebben we bevlogen directeuren ontmoet, leerkrachten gezien die met plezier hun werk deden en leerlingen/leerlingenraden gesproken die enthousiast over hun school vertelden.

### *Bijeenkomst met andere raden van toezicht in onze regio*

In november hebben we een bijeenkomst georganiseerd om andere leden van raden van toezicht in onze regio te ontmoeten. Er waren vier raden middels de voorzitters en/of vicevoorzitters aanwezig. De doelstelling was om kennis te maken met elkaar, elkaar leren kennen en te onderzoeken of een dergelijk overleg nuttig kan zijn. Er ontstonden geanimeerde gesprekken over verschillende onderwerpen en de conclusie was om dit nog een keer te organiseren. De uitwisseling van ervaringen werd nuttig gevonden.

Verder houdt de RvT zich op de hoogte van wat er speelt door informatie vanuit o.a. de PO-raad, VOS/ABB, de onderwijsinspectie, de onderwijsraad, het ministerie van OCW, het Samenwerkingsverband Duin- en Bollenstreek en haar belangenvereniging VTOI-NVTK. Ook probeert de RvT actief informatie van buiten de stichting naar binnen te brengen vanuit het individuele gezichtspunt van de leden.

### **Jaarrekening**

Na kennisneming van het accountantsverslag en een toelichting van de auditcommissie heeft de Raad van Toezicht op 11 juni 2024 het jaarverslag, inclusief de jaarrekening over 2023 goedgekeurd. De jaarrekening is met zorg en toewijding samengesteld en geeft een goede weergave van de financiële positie van de stichting. De RvT heeft verder, op basis van haar werkzaamheden gedurende het jaar geconcludeerd dat er in 2023 sprake was een grote verbetering ten aanzien van het inzicht in de doelmatige besteding van middelen binnen de stichting. Het bestuur hanteert te allen tijde het uitgangspunt dat er met zorg omgegaan wordt met het aan de stichting toevertrouwde publieke geld. Uitgaven moeten proportioneel, onderbouwd en sober zijn met als uiteindelijk doel, goed onderwijs voor onze leerlingen.

Voor meer informatie en diverse documenten van de RvT, waaronder onze visie, jaarplan en reglement, kunt u kijken op onze webpagina die te bereiken is via de website van de [Stichting OBODB \(obodb.nl\)](http://obodb.nl).

De RvT dankt iedereen binnen de Stichting voor de prettige samenwerking in kalenderjaar 2023.

Noordwijk, 23 juni 2024

Namens de Raad van Toezicht van de Stichting OBODB,

Ouko Beuving, voorzitter

## Bijlage 2 Jaarverslag GMR

Hieronder vindt u het jaarverslag 2023 van de Gemeenschappelijke Medezeggenschapsraad (GMR) van OBODB. Het jaar 2023 was wederom een bijzonder jaar. Hoewel Corona inmiddels achter ons ligt, wordt OBODB nog wel geconfronteerd met de naweën van Corona in de vorm van uitval van leerkrachten door Long COVID, achterstanden bij leerlingen en de besteding van de NPO-gelden.

### Samenstelling GMR

De GMR bestaat uit ouders en leerkrachten afkomstig van alle scholen binnen de stichting OBODB. Van elke school is er één afgevaardigde. De samenstelling is in 2023 gewijzigd. Eind 2023 was dit de samenstelling:

	Naam	Rol	School	Wissel jaar
1	Jacqueline Kraaijmes	leerkracht	Achtbaan	2024
2	Pieter v/d Wal	ouder	Dubbelburg	2027
3	Elsa Hof	leerkracht	Regenboog	2025
4	Chanien Schwaneberg	leerkracht	Wereldwijs	2024
5	Marissa Broekhof	leerkracht	Tweemaster	2024
6	Femke Ysenbaert	leerkracht (IB-er)	Daltonschool	2027
7	Linda Helle (voorzitter)	ouder	Witte School	2025
8	Jan Sjerps	ouder	Daltonschool Hillegom	2026
9	Joska Warmenhoven	leerkracht (IB'er)	Verrekijker	2027
10	Joost Kling	ouder	Klaverweide	2024
11	Dick van der Zwan	leerkracht	Bolwerk	2024

### Vergaderingen 2023

De GMR heeft in 2023 negen keer vergaderd. Hiervan waren er twee met de Raad van Toezicht. De overige vergaderingen waren, met uitzondering van de vergadering van 21 november, met de

bestuurder. Op 14 december is er een extra vergadering geweest waarin met name is gesproken over de financiën van OBODB. De data van de vergaderingen waren:

- 26 januari
- 28 maart (Raad van Toezicht)
- 18 april
- 1 juni
- 25 september
- 24 oktober (Raad van Toezicht)
- 21 november
- 14 december (Extra bijeenkomst)

Daarnaast heeft op 6 maart een training plaatsgevonden.

Alle vergaderingen in 2023 hebben fysiek plaatsgevonden op het bestuurskantoor plaatsgevonden.

### **Overzicht van hoofdonderwerpen**

Tijdens de vergaderingen zijn diverse onderwerpen aan de orde geweest.

#### *Besteding NPO gelden*

Door de overheid is het Nationaal Programma Onderwijs (NPO) ingesteld. Hierdoor ontvangen de scholen geld om te besteden aan de sociaal-emotionele en cognitieve ontwikkeling van leerlingen en studenten, en in het inhalen van coronavertragingen. De scholen kiezen hiervoor uit een menukaart van kansrijke interventies. Deze kunnen per school verschillen aan de hand van de specifieke behoeften. De scholen hebben nog tot en met het schooljaar 2024/2025 om deze middelen te besteden.

Als GMR hebben wij geïnformeerd naar het proces en de besteding van deze geldmiddelen.

#### *Financiën OBODB*

Als gevolg van wisselende berichtgeving is er bij de GMR onduidelijkheid ontstaan over de daadwerkelijke financiële situatie. De GMR voelt zich hier uiterst oncomfortabel bij. Dit heeft geresulteerd in een extra GMR vergadering in december waar de GMR de interim controller en de RvT om toelichting en verduidelijking heeft gevraagd.

#### *Organisatorische aspecten*

Naast bovengenoemde onderwerpen stonden in 2023 onder meer het lerarentekort, het ziekteverzuim en nieuwbouw op de agenda.

### **Mening over hoe de samenwerking met het bestuur is verlopen**

De samenwerking met de eind 2021 aangestelde directeur-bestuurder mevrouw Mini Schouten is tot haar uitvallen wegens ziekte in de 2<sup>e</sup> helft van 2023 goed verlopen. Vanwege het uitvallen van de directeur bestuurder is eind 2023 een interim bestuurder aangesteld, de heer Peter Velseboer. In zijn algemeenheid is de GMR van oordeel dat de vergaderingen in een positief kritische sfeer plaatsvinden waarbij er voldoende ruimte is voor de GMR om haar punten in te brengen en door de bestuurder ook goed naar luistert.

**Eventuele voornemens en/of verbeterpunten**

In 2023 zijn er verschillende nieuwe leden bij de GMR gekomen. Er is mede hierdoor een behoefte aan theoretische achtergrondinformatie over de rechten en plichten van de (G)MR. In maart 2023 en in februari 2024 zijn hiervoor cursusavonden georganiseerd.

Daarnaast heeft de GMR een aantal commissies in het leven geroepen waarin leden zitten die een specialisme hebben op een bepaald onderwerp (bijvoorbeeld financiën, HR en onderwijskwaliteit). Deze structuur moet in 2024 haar vruchten gaan afwerpen.

**41362**

Stichting Openbaar Basisonderwijs Duin- en Bollenstreek

Jaarstukken 2023

## **Inhoudsopgave**

### **Pagina**

Financiële kengetallen	37
------------------------	----

## **Jaarrekening**

Grondslagen	38
Model A: Balans per 31 december 2023	41
Model B: Staat van baten en lasten over 2023	42
Model C: Kasstroomoverzicht	43
Model VA: Vaste Activa	44
Model VV: Voorraden en vorderingen	46
Model EL: Effecten en Liquide middelen	47
Model EV: Eigen vermogen	48
Model VL: Voorzieningen en langlopende schulden	49
Model KS: Kortlopende schulden	51
Model G: Verantwoording subsidies	52
Model OB: Opgave overheidsbijdragen	53
Model AB: Opgave andere baten	54
Model LA: Opgave van de lasten	55
Model FB: Financiële baten en lasten	57
Model E: Overzicht verbonden partijen	58
WNT: Wet normering bezoldiging topfunctionarissen publieke en semi publieke sector	59
Niet uit de balans blijvende verplichtingen	62
Bestemming van het resultaat	63
Gebeurtenissen na balansdatum	64

## **Overige gegevens**

Ondertekening door bestuurders en toezichthouders	65
Controle verklaring van de onafhankelijke accountant	66
Gegevens rechtspersoon	67

## Financiële kengetallen

Aan de hand van de jaarrekening kan een aantal kengetallen en ratio's worden berekend die verder inzicht kunnen geven in de gevolgen van het gevoerde beleid over het boekjaar en waardoor het beeld uit de jaarrekening kan worden verduidelijkt.

<b><u>Kengetallen</u></b>	<b>2023</b>	<b>2022</b>
<u>Solvabiliteit</u> <i>Eigen vermogen + voorzieningen in percentage van het totale vermogen.</i> De solvabiliteit geeft aan in hoeverre de stichting in staat is aan haar langetermijnverplichting te voldoen. 30% a 50% wordt als goed aangemerkt. Is de waarde hoger dan 30% dan is de stichting in staat om aan haar langetermijnverplichtingen te voldoen.	65,2%	77,2%
<u>Liquiditeit (Current ratio)</u> <i>Verhouding vlottende activa en kortlopend vreemd vermogen.</i> Deze verhouding geeft aan in hoeverre de stichting in staat is aan haar kortetermijnverplichtingen te voldoen. Een waarde tussen de 1,5 en 2 is goed. Ligt de waarde boven de 1,5 dan is de stichting in staat aan haar kortetermijnverplichtingen te voldoen.	2,13	1,31
<u>Weerstandsvermogen</u> <i>Verhouding tussen het totale eigen vermogen en de totale baten.</i> Een weerstandsvermogen tussen 10% en 40% wordt binnen de stichting als aanvaardbaar geacht. Het weerstandsvermogen zegt iets over de reservepositie van de stichting en over de mogelijkheden om financiële tegenvallers te kunnen opvangen.	15,7%	21,0%
<u>Rentabiliteit</u> <i>Verhouding exploitatieresultaat en de totale baten.</i> Dit heeft betrekking op het rendement en geeft aan of er sprake is van een positief dan wel negatief exploitatieresultaat. Daarbij wordt uitgegaan van de gewone bedrijfsvoering. Het wordt berekend door het resultaat (het "exploitatiesaldo") te delen door de totale baten van de bedrijfsvoering.	-5,3%	-1,3%
<u>Huisvestingsratio</u> <i>Verhouding tussen de huisvestingslasten vermeerderd met afschrijvingen gebouwen en terreinen en de totale lasten</i> De huisvestingsratio geeft het aandeel van de totale huisvestingslasten in verhouding van de totale lasten weer. Als signaleringswaarde wordt een maximum van 10% gehanteerd.	9,0%	7,9%
Aantal leerlingen per teldatum 1 februari	3.142	3.111
Aantal FTE (inclusief vervanging)	244,88	235,00
<u>Personeelskosten per FTE</u>	€ 81.546	€ 77.083
<u>Percentage personeelskosten t.o.v. de totale lasten</u>	83,1%	83,7%



## **A1 Grondslagen**

### **1 Algemeen**

#### *Activiteiten van het bevoegd gezag*

In deze jaarrekening zijn de activiteiten van de Stichting Openbaar Basisonderwijs Duin- en Bollenstreek en van de onder deze rechtspersoon vallende scholen (zie gegevens rechtspersoon) verantwoord.

#### *Grondslagen voor de jaarrekening*

Bij de inrichting van de jaarrekening is de Regeling jaarverslaggeving onderwijs, RJ-richtlijn 660 en Titel 9 Boek 2 BW gehanteerd. De in de jaarrekening opgenomen bedragen luiden in hele euro's. In de balans is het resultaatbestemmingsvoorstel reeds verwerkt. De waardering van activa en passiva vinden plaats op basis van historische kosten. Tenzij bij de betreffende grondslag voor de specifieke balanspost anders wordt vermeld, worden activa en passiva gewaardeerd volgens het kostprijsmodel.

#### *Vergelijkende cijfers*

De vergelijkende cijfers van het voorgaande boekjaar zijn, waar nodig, qua rubricering voor vergelijkingsdoeleinden aangepast.

#### *Financiële instrumenten*

De Stichting Openbaar Basisonderwijs Duin- en Bollenstreek heeft alleen primaire financiële instrumenten, voor de grondslagen wordt verwezen naar de behandeling per post.

### **2 Grondslagen voor waardering van activa en passiva**

#### *Materiële vaste activa*

Investeringen in meubilair, ICT en leermiddelen worden op de balans gewaardeerd tegen de aanschafwaarde verminderd met de cumulatieve afschrijvingen. De materiële vaste activa worden lineair afgeschreven vanaf de maand van aanschaf. Als ondergrens van de te activeren activa wordt € 500,- aangehouden. Investeringsubsidies die ontvangen zijn, worden in mindering gebracht op de investering. De afschrijvingen worden gebaseerd op de geschatte economische levensduur rekening houdend met een eventuele restwaarde.

#### Financiële vaste activa

De financiële vaste activa worden bij de eerste verwerking opgenomen tegen de reële waarde en vervolgens gewaardeerd tegen geamortiseerde kostprijs. De reële waarde en de geamortiseerde kostprijs zijn gelijk aan de nominale waarde

#### *Eigendom*

Schoolgebouwen, waarvan het juridisch eigendom berust bij de stichting en het economisch eigendom bij de gemeente, zijn niet in de balans opgenomen. Eventuele bruikleenscholen zijn eveneens niet verwerkt. De kosten van groot onderhoud aan de binnenkant alsmede het buitenschilderwerk van de schoolgebouwen worden ten laste gebracht van de bestemmingsreserve onderhoud.

#### *Vorderingen en overlopende activa*

Vorderingen en overlopende activa worden gewaardeerd op nominale waarde onder aftrek van noodzakelijk geachte voorzieningen voor oninbaarheid. De vorderingen en overlopende activa hebben een looptijd korter dan een jaar, tenzij dit bij de toelichting op de balans anders is aangegeven.

#### *Liquide middelen*

Liquide middelen zijn gewaardeerd tegen nominale waarde. Liquide middelen die niet ter directe beschikking staan worden verwerkt onder de vorderingen. Liquide middelen die gedurende langer dan 12 maanden niet ter directe beschikking staan, worden verwerkt onder de financiële vaste activa.

#### *Algemene reserve publiek*

Deze post betreft de niet-gebonden reserve die voortkomt uit de door (semi-)overheidsinstellingen gefinancierde activiteiten. Aan de reserve worden via de resultaatbestemming overschotten in een boekjaar toegevoegd en tekorten onttrokken.

De algemene reserve vormt een buffer ter waarborging van de continuïteit van de Stichting Openbaar Basisonderwijs Duin- en Bollenstreek.

### Bestemmingsreserve NPO

Als gevolg van het niet volledig tot besteding kunnen brengen van de beschikbare NPO-middelen is ultimo 2021 een bestemmingsreserve gevormd. De besteding hiervan vindt conform de opgestelde plannen plaats en wordt herkenbaar in de financiële administratie vastgelegd. Op basis van deze uitputting zal vanuit deze bestemmingsreserve onttrekkingen plaatsvinden. Het is onze verwachting er vanaf 2023 meer onttrekkingen zullen plaatsvinden, omdat de NPO subsidie per 1 augustus 2023 stopt. De middelen mogen nog tot 1 augustus 2025 besteed worden.

### *Voorzieningen*

Voorzieningen worden gevormd voor verplichtingen die op balansdatum bestaan en waarvan de omvang onzeker maar wel betrouwbaar te schatten is.

### *Voorziening groot onderhoud*

De voorziening voor de gelijkmatige verdeling van onderhoudslasten gebouwen wordt bepaald op basis van te verwachten kosten over een reeks van jaren op basis van een onderhoudsplan. De voorziening wordt lineair opgebouwd. De voorziening wordt gewaardeerd tegen nominale waarde. Het uitgevoerde onderhoud wordt ten laste van deze voorziening gebracht.

### *Voorziening ambtsjubileum*

Voor op balansdatum bestaande verplichtingen uit hoofde van ambtsjubilea is een voorziening gevormd. De voorziening is gewaardeerd tegen contante waarde van de toekomstige uitbetalingen en is afhankelijk van de ingeschatte blijfkans, gemiddelde salarisstijging en disconteringsvoet. Betaalde bedragen inzake jubileum worden ten laste van deze voorziening gebracht.

### *Voorziening spaarverlof*

De voorziening spaarverlof wordt opgenomen tegen de nominale waarde en dient ter dekking van opgebouwde rechten voor spaarverlof. De voorziening wordt jaarlijks berekend op basis van de opgebouwde rechten van de personen die sparen voor spaarverlof. De dotatie komt ten laste van de exploitatierekening. De onttrekkingen worden direct ten laste van de voorziening gebracht. De voorziening wordt niet contant gemaakt omdat de verwachting is dat deze binnen 1 jaar afloopt.

### *Voorziening duurzame inzetbaarheid*

Medewerkers die de leeftijd van 57 jaar bereiken, kunnen hun duurzame inzetbaarheidsuren sparen conform art. 8A.7 CAO PO. De voorziening duurzame inzetbaarheid is berekend per balansdatum met het PO-Raadmodel. Er is gerekend met de nieuwe salarisschalen vanaf 1 januari 2024.

### *Voorziening langdurig zieken*

De voorziening langdurig zieken is opgenomen ter dekking van de toekomstige loonkosten van personeelsleden die op balansdatum naar verwachting blijvend, geheel of gedeeltelijk niet in staat zijn om werkzaamheden te verrichten door ziekte of arbeidsongeschiktheid. Deze voorziening is gevormd met ingang van boekjaar 2020 voor loonbetalingsverplichtingen aan medewerkers die een jaar of langer ziek zijn met als peildatum 31 december 2023.

### *Kortlopende schulden*

Dit betreffen schulden met een op balansdatum resterende looptijd van ten hoogste één jaar. Kortlopende schulden worden gewaardeerd tegen reële waarde.

### *Overlopende passiva*

De overlopende passiva betreffen vooruit ontvangen bedragen die aan opvolgende perioden worden toegerekend en nog te betalen bedragen, voor zover ze niet onder andere kortlopende schulden zijn te plaatsen.

### 3 Grondslagen voor bepaling van het resultaat

#### *Algemeen*

Bij de bepaling van het exploitatiesaldo is uitgegaan van het baten en lastenstelsel. Dit betekent dat de opbrengsten en kosten worden toegerekend aan de periode waarop ze betrekking hebben. Kosten hoeven nog geen uitgaven te zijn en opbrengsten nog geen inkomsten.

#### *Rijksbijdragen*

- de ontvangen (normatieve) rijksbijdrage en de niet geormerkte OCW-subsidies (vrij besteedbare doelsubsidies zonder verrekeningsclausule) worden in het jaar waarop de toekenningen betrekking hebben volledig verwerkt als bate in de de staat van baten en lasten.
- geormerkte OCW-subsidies met een vrij besteed overschot (doelsubsidies waarbij het overschot geen verrekeningsclausule heeft) worden ten gunste van de staat van de baten en lasten verantwoord naar rato van de voortgang van de gesubsidieerde activiteiten. Het deel van de subsidies waarvoor nog geen activiteiten zijn verricht per balansdatum worden verantwoord onder de overlopende passiva.
- geormerkte OCW-subsidies (doelsubsidies met verrekeningsclausule) worden ten gunste van de staat van de baten en lasten verantwoord in het jaar waarvan de gesubsidieerde lasten komen. Niet bestede middelen worden verantwoord onder de overlopende passiva zolang de bestedingstermijn niet is verlopen. Niet bestede middelen worden verantwoord onder de kortlopende schulden zodra de bestedingstermijn is verlopen op balansdatum.

#### *Overige overheidsbijdragen en -subsidies*

Onder de overige overheidsbijdragen en -subsidies worden de vergoedingen opgenomen, verstrekt door gemeente, provincie of andere overheidsinstellingen. De overige overheidsbijdragen worden toegerekend aan het verslagjaar waarop ze betrekking hebben.

#### *Overige baten*

Onder de overige baten worden de vergoedingen opgenomen die niet zijn verstrekt door het Ministerie van OCW, gemeenten, provincies of andere overheidsinstellingen. De overige baten (waaronder de gelden voor de tussenschoolse opvang) worden toegerekend aan het jaar waarop zij betrekking hebben, waarbij ervan uitgegaan is dat reguliere onderwijs- en onderzoekstaken gelijkmatig over het jaar zijn gespreid.

#### *Opbrengsten*

Subsidies, niet zijnde investeringssubsidies, worden in het resultaat verantwoord zodra het waarschijnlijk is dat de desbetreffende subsidies zullen worden ontvangen en voor zover de hiermee samenhangende bestedingen zijn verricht.

#### *Personele lasten*

Onder de personele lasten zijn opgenomen de lonen en salarissen van het personeel in dienst van het bevoegd gezag verminderd met ontvangen uitkeringen van Vervangingsfonds en uitkeringsinstanties. Tevens zijn onder deze noemer opgenomen de overige personele lasten.

#### *Pensioenen*

De Stichting Openbaar Basisonderwijs Duin- en Bollenstreek heeft een pensioenregeling. Pensioenen voor het onderwijspersoneel zijn ondergebracht bij het Algemeen Burgerlijk Pensioenfonds (ABP). Per eind 2023 heeft dit pensioenfonds een dekkingsgraad van 110,5%. De pensioenverplichting wordt gewaardeerd volgens de "verplichting aan de pensioenuitvoerder benadering". In deze benadering wordt de aan de pensioenuitvoerder te betalen premie als last in de staat van baten en lasten verantwoord. Er bestaat geen verplichting tot het voldoen van aanvullende bedragen in het geval van een tekort bij het ABP, anders dan het effect van hogere premies.

#### *Rente*

Renteopbrengsten worden tijdsevenredig verwerkt, rekening houdend met de effectieve rentevoet van de desbetreffende actiefpost.

#### **4 Grondslagen voor het kasstroomoverzicht**

Het kasstroomoverzicht is opgesteld volgens de indirecte methode. Bij deze methode wordt het nettoresultaat aangepast voor posten van de winst- en verliesrekening die geen invloed hebben op ontvangsten en uitgaven in het verslagjaar, mutaties in de balansposten en posten van de winst en -verliesrekening waarvan de ontvangsten en uitgaven niet worden beschouwd als behorende tot de operationele activiteiten.

De liquiditeitspositie in het kasstroomoverzicht bestaat uit liquide middelen onder aftrek van gerealiseerde bankkredieten. In het kasstroomoverzicht wordt onderscheid gemaakt tussen operationele, investerings, en -financieringsactiviteiten.

De geldmiddelen in het kasstroomoverzicht bestaan uit liquide middelen.

Transacties waarbij geen ruil van geldmiddelen plaatsvindt, waaronder financial leasing, worden niet in het kasstroomoverzicht opgenomen. De betaling van leasetermijnen is opgenomen onder de operationele activiteiten.

**Model A: Balans per 31 december 2023**

(na resultaatverdeling)

<b>1 Activa</b>	<b>31 december 2023</b>	<b>31 december 2022</b>
<b>Vaste Activa</b>		
1.1.2 Materiële vaste activa	2.613.366	1.955.790
1.1.3 Financiële vaste activa	<u>11.025</u>	<u>11.025</u>
<u>Totaal vaste activa</u>	<i>2.624.391</i>	<i>1.966.815</i>
<b>Vlottende activa</b>		
1.2.2 Vorderingen	756.161	440.964
1.2.4 Liquide middelen	<u>6.726.756</u>	<u>11.085.881</u>
<u>Totaal vlottende activa</u>	<i>7.482.917</i>	<i>11.526.845</i>
<b><u>Totaal activa</u></b>	<b><u>10.107.308</u></b>	<b><u>13.493.659</u></b>

<b>2 Passiva</b>	<b>31 december 2023</b>	<b>31 december 2022</b>
2.1 Eigen vermogen	3.981.093	5.336.090
2.2 Voorzieningen	2.613.174	2.462.287
2.4 Kortlopende schulden	3.513.040	5.695.282
<b><u>Totaal passiva</u></b>	<b><u>10.107.308</u></b>	<b><u>13.493.659</u></b>

**Model B: Staat van baten en lasten over 2023**

	<b>Realisatie 2023</b>	<b>Begroting 2023</b>	<b>Realisatie 2022</b>
<b>3 Baten</b>			
3.1 Rijksbijdragen	24.098.262	23.113.202	23.083.324
3.2 Overheidsbijdragen/subsidies overige overheden	480.547	102.650	104.955
3.5 Overige baten	<u>845.094</u>	<u>547.480</u>	<u>461.206</u>
<b>Totaal baten</b>	<u>25.423.904</u>	<u>23.763.332</u>	<u>23.649.485</u>
<b>4 Lasten</b>			
4.1 Personeelslasten	22.513.812	20.796.790	20.051.819
4.2 Afschrijvingen	431.862	526.442	454.533
4.3 Huisvestingslasten	1.994.915	2.075.000	1.681.285
4.4 Overige lasten	<u>2.154.899</u>	<u>1.726.950</u>	<u>1.771.106</u>
<b>Totaal lasten</b>	<u>27.095.488</u>	<u>25.125.182</u>	<u>23.958.743</u>
<b>Saldo baten en lasten</b>	<u>-1.671.585</u>	<u>-1.361.849</u>	<u>-309.258</u>
<b>6 Financiële baten en lasten</b>	316.588	-7.800	-
<b>Resultaat</b>	<u><b>-1.354.997</b></u>	<u><b>-1.369.649</b></u>	<u><b>-309.258</b></u>

**Model C: Kasstroomoverzicht**

	<u>2023</u>	<u>2022</u>
<b>Kasstroom uit operationele activiteiten</b>		
Saldo Baten en Lasten	-1.671.585	-309.258
<i>Aanpassingen voor:</i>		
Afschrijvingen	431.862	454.533
Mutaties voorzieningen	150.887	-59.391
<i>Veranderingen in vlottende middelen:</i>		
Vorderingen (-/-)	-315.198	995.999
Schulden	-2.182.241	3.061.719
Effecten	-	-
Totaal kasstroom uit bedrijfsoperaties:	<u>-3.586.275</u>	<u>4.143.602</u>
Ontvangen interest	326.561	-
Betaalde interest (-/-)	<u>-9.973</u>	<u>-</u>
	316.588	-
<b><u>Totaal kasstroom uit operationele activiteiten:</u></b>	<b>-3.269.687</b>	<b>4.143.602</b>
<b>Kasstroom uit investeringsactiviteiten</b>		
Investerings in MVA (-/-)	-1.091.981	-605.832
Desinvesterings in MVA	2.543	-
<b><u>Totaal kasstroom uit investeringsactiviteiten:</u></b>	<b>-1.089.438</b>	<b>-605.832</b>
<b><u>Totaal kasstroom uit financieringsactiviteiten</u></b>	<b>-</b>	<b>-</b>
Overige balansmutaties		
<b>Mutatie liquide middelen</b>	<b>-4.359.125</b>	<b>3.537.769</b>
Beginstand liquide middelen	11.085.880	7.548.111
Mutatie liquide middelen	<u>-4.359.125</u>	<u>3.537.769</u>
<b>Eindstand liquide middelen</b>	<b><u>6.726.754</u></b>	<b><u>11.085.880</u></b>

## Model VA: Vaste Activa

### 1 Activa

#### 1.1.2 Materiele vaste activa

	Cumulatieve aanschafwaarde per 1 januari 2023	Cumulatieve afschrijvingen tot en met 1 januari 2023	Boekwaarde per 1 januari 2023	Mutaties 2023			Cumulatieve aanschafwaarde per 31 december 2023	Cumulatieve afschrijvingen tot en met 31 december 2023	Boekwaarde per 31 december 2023
				Investerings	Des- investerings	Afschrijvingen			
1.1.2.1 Gebouwen en terreinen	136.260	39.378	96.882	112.934		13.078	249.194	52.456	196.738
1.1.2.3 Inventaris en apparatuur	2.960.433	1.391.201	1.569.232	880.126	2.543	340.617	3.838.016	1.731.818	2.106.198
1.1.2.4 Overige materiële vaste activa	744.585	454.909	289.676	50.029		78.167	794.614	533.076	261.538
MVA in uitvoering (Suvis)	-	-	-	48.892	-	-	48.892	-	48.892
<b>Materiële vaste activa</b>	<b>3.841.278</b>	<b>1.885.488</b>	<b>1.955.790</b>	<b>1.091.981</b>	<b>2.543</b>	<b>431.862</b>	<b>4.930.716</b>	<b>2.317.350</b>	<b>2.613.366</b>

Onder inventaris en apparatuur vallen de posten meubilair, inventaris en ICT middelen.

Duurzame goederen worden geactiveerd bij een aanschafwaarde boven de €500,-.

*Gehanteerde afschrijvingspercentages inventaris en andere vaste bedrijfsmiddelen per categorie:*

	<u>termijn in jaren</u>	<u>percentage</u>
1.1.2.1 - gebouwen (verbouw)	10 tm 40	2,5% - 7%
1.1.2.3 - computerapparatuur	4 tm 10	10% -25%
- Inventaris en apparatuur	10 rm 18	5,5% - 10%
1.1.2.4 - onderwijsleerpakket	5 tm 9	11,1% - 20%

#### 1.1.3 Financiële vaste activa

	Mutaties 2023				
	Boekwaarde per 1 januari 2023	Investerings en verstrekte leningen	Desinvestering en afgeloste leningen	Resultaat deelnemingen	Boekwaarde per 31 december 2023
<b>Financiële vaste activa</b>	<b>11.025</b>	<b>-</b>	<b>-</b>	<b>-</b>	<b>11.025</b>

De financiële vast activa betreft een borgsom betreffende huur



## Model VV: Voorraden en vorderingen

### 1.2.2 Vorderingen

	<u>31 december 2023</u>	<u>31 december 2022</u>
1.2.2.1 Debiteuren algemeen	262.318	206.893
Voorziening wegens oninbaarheid	-	-114.000
1.2.2.2 Vorderingen op OCW	120.640	80.665
1.2.2.8 Overige overheden	7.938	-
1.2.2.10 Overige vorderingen	140.161	119.692
1.2.2.12 Vooruitbetaalde kosten	<u>225.104</u>	<u>147.714</u>
<b><u>Vorderingen</u></b>	<b><u>756.161</u></b>	<b><u>440.964</u></b>

**Model EL: Effecten en Liquide middelen**

**1.2.4 Liquide middelen**

	<u>31 december 2023</u>	<u>31 december 2022</u>
1.2.4.2 Tegoeden op bankrekeningen	<u>6.726.756</u>	<u>11.085.881</u>
<b><u>Liquide middelen</u></b>	<b><u>6.726.756</u></b>	<b><u>11.085.881</u></b>

## Model EV: Eigen vermogen

### 2.1 Eigen vermogen

	Stand per 1 januari 2023	Resultaat	Overige mutaties	Stand per 31 december 2023
2.1.1.1 Algemene reserve	3.186.016	-1.202.060	-	1.983.956
2.1.1.2 Bestemmingsreserves publiek	2.116.569	-197.564	-	1.919.005
2.1.1.3 Bestemmingsreserves privaat	33.505	44.627	-	78.132
<b>Eigen Vermogen</b>	<b>5.336.090</b>	<b>-1.354.997</b>	<b>-</b>	<b>3.981.093</b>
<b>Uitsplitsing</b>				
<i>21150 - Algemene reserve</i>	3.186.016	-1.202.060	-	1.983.956
<u>2.1.1.1 Algemene reserve</u>	3.186.016	-1.202.060	-	1.983.956
<i>21210-Bestemmingsreserve SWV</i>	132.838	-132.838	-	-
<i>21211-Bestemmingsreserve personele fricties</i>	174.028	-174.028	-	-
<i>21210-Bestemmingsreserve NPO</i>	1.809.703	109.302	-	1.919.005
<u>2.1.1.2 Bestemmingsreserve publiek</u>	2.116.569	-197.564	-	1.919.005
<i>21300-Algemene reserve privaat</i>	33.505	44.627	-	78.132
<u>2.1.1.3 Bestemmingsreserves privaat</u>	33.505	44.627	-	78.132

## Model VL: Voorzienen en langlopende schulden

### 2,2 Voorzienen

	Stand per 1 januari 2023	Dotaties	Ottrekking en	Vrijval	Saldo 2022	Stand per 31 december 2023	Looptijd < 1 jaar	Looptijd 1 t/m 5 jaar	Looptijd > 5 jaar
2.2.1 Personele voorzieningen	903.295	759.294	29.497	111.469	-	1.521.623	609.683	844.913	67.027
2.2.3 Voorziening groot onderhoud	1.558.992	430.000	897.441	-	-	1.091.551	-	-	-
<b><u>Voorzienen</u></b>	<b>2.462.287</b>	<b>1.189.294</b>	<b>926.938</b>	<b>111.469</b>	<b>-</b>	<b>2.613.174</b>	<b>609.683</b>	<b>844.913</b>	<b>67.027</b>
<b>Uitsplitsing</b>									
<i>22100 - Voorziening jubilea</i>	173.079	15.000	17.690	55.881	-	114.508	-	47.481	67.027
<i>22101 - Voorziening spaarverlof</i>	10.328	-	-	-	-	10.328	10.328	-	-
<i>22102 - Voorziening langdurig zieken</i>	318.246	655.377	-	-	-	973.623	599.355	374.268	-
<i>22193 - Voorziening Professionalisering schoolleider</i>	94.592	40.000	11.807	55.588	-	67.197	-	67.197	-
<i>22193 - Voorziening Duurzame inzetbaarheid</i>	307.050	48.917	-	-	-	355.967	-	355.967	-
<u>2.2.1 Personele voorzieningen</u>	903.295	759.294	29.497	111.469	-	1.521.623	609.683	844.913	67.027
<i>22300 - Voorziening groot onderhoud</i>	1.558.992	430.000	897.441	-	-	1.091.551	-	-	-
<u>2.2.3 Voorziening groot onderhoud</u>	1.558.992	430.000	897.441	-	-	1.091.551	-	-	-

## Model KS: Kortlopende schulden

### 2.4 Kortlopende schulden

	<u>31 december 2023</u>	<u>31 december 2022</u>
2.4.8 Crediteuren	836.743	4.138
2.4.9 Belastingen en premies sociale verzekeringen	959.216	842.372
2.4.10 Pensioenen	236.385	237.469
2.4.12 Overige kortlopende schulden	52.875	3.714.887
Schulden aan OCW	25.000	-
2.4.14 Vooruit ontvangen subsidies OCW	-	158.159
2.4.15 Vooruit ontvangen investeringssubsidies	-	66.253
2.4.16 Vooruit ontvangen bedragen	657.102	-
2.4.17 Vakantiegeld en vakantiedagen	745.720	663.053
2.4.19 Overige overlopende passiva	-	8.950
<b><u>Kortlopende schulden</u></b>	<b><u>3.513.040</u></b>	<b><u>5.695.281</u></b>

**Model G: Verantwoording subsidies**

**G1. Subsidies waarbij het eventueel niet aangewende deel van de subsidie, mits de activiteiten volledig zijn uitgevoerd, kan worden besteed aan andere activiteiten waarvoor bekostiging wordt verstrekt**

Omschrijving	Toewijzing	De activiteiten zijn ultimo 2023 conform de subsidiebeschikking geheel uitgevoerd en afgerond		
		Kenmerk	datum	J/N/onderhanden
Zij-instroom		1122914-1	22-02-2021	nee
Zij-instroom		1160546-1	20-07-2021	onderhanden
Zij-instroom		1126076-1	22-03-2021	ja
Zij-instroom		1120838-1	22-01-2021	ja
Zij-instroom		1126083-1	22-03-2021	ja
Zij- instroom		1334081-2	03-07-2023	onderhanden
Zij- instroom		1333933-2	03-07-2023	onderhanden
Zij- instroom		1334105-2	03-07-2023	Nee
Zij- instroom		1334092-2	03-07-2023	onderhanden
Zij- instroom		1335625-1	03-07-2023	onderhanden
Zij- instroom		1335641-1	03-07-2023	onderhanden
Expertisedeling Nieuwkomers		SEB22019	28-11-2022	ja
Verbetering Basisvaardigheden		VBV23-PO-2619	03-04-2023	onderhanden
Verbetering Basisvaardigheden		VBV23-PO-1911	30-03-2023	onderhanden

**G2A. Subsidies die uitsluitend mogen worden aangewend voor het doel waarvoor de subsidie is verstrekt, aflopend per ultimo verslagjaar**

Omschrijving	Toewijzing		Bedrag van de toewijzing	Ontvangen t/m 2022	Totale subsidiabele kosten t/m 2022	Saldo per 1 januari 2023	Ontvangen in 2023	Subsidiabele kosten in 2023	Te verrekenen per 31 december 2023
	Kenmerk	datum							
		Totaal	0	0	0	0	0	0	0

**G2B. Subsidies die uitsluitend mogen worden aangewend voor het doel waarvoor de subsidie is verstrekt, doorlopend tot in een volgend verslagjaar**

Omschrijving	ja	Kenmerk	datum	Bedrag van de	Ontvangen	Totale	Saldo per 1	Ontvangen in	Subsidiabele	Saldo per 31
				toewijzing	t/m 2022	subsidiabele	januari 2023	2023	kosten in 2023	december
				€	€	€	€	€	€	€
				-	0	0	0	-	-	
			Totaal	-	0	0	0	-	-	

## Model OB: Opgave overheidsbijdragen

### 3.1 Rijksbijdragen

	<b>Werkelijk 2023</b>	<b>Begroting 2023</b>	<b>Werkelijk 2022</b>
3.1.1.1 Rijksbijdrage OCW	21.567.664	21.727.567	21.562.727
3.1.2.1 Overige subsidies OCW	2.074.169	819.091	838.552
3.1.3.1 Doorbetalingen Rijksbijdrage Samenwerkingsverbanden	456.429	566.545	682.045
<b><u>Rijksbijdragen</u></b>	<b>24.098.262</b>	<b>23.113.202</b>	<b>23.083.324</b>

### 3.2 Overige overheidsbijdragen en -subsidies

	<b>Werkelijk 2023</b>	<b>Begroting 2023</b>	<b>Werkelijk 2022</b>
3.2.2.2 Overige gemeentelijke en GR-bijdragen en -subsidies	480.547	102.650	104.955
<b><u>Overige overheidsbijdragen en -subsidies</u></b>	<b>480.547</b>	<b>102.650</b>	<b>104.955</b>



## Model AB: Opgave andere baten

### 3.5 Overige baten

	<b>Werkelijk 2023</b>	<b>Begroting 2023</b>	<b>Werkelijk 2022</b>
3.5.1 Opbrengst verhuur	127.161	104.500	108.685
3.5.2 Detachering	31.817	-	74.499
3.5.4 Schenkingen	4.694	-	-
3.5.5 Ouderbijdragen	453.847	307.380	248.486
3.5.10 Overige	227.575	135.600	29.536
<b><u>Overige baten</u></b>	<b>845.094</b>	<b>547.480</b>	<b>461.206</b>

## Model LA: Opgave van de lasten

### 4 Lasten

#### 4.1 Personele lasten

	<b>Werkelijk 2023</b>	<b>Begroting 2023</b>	<b>Werkelijk 2022</b>
4.1.1 Lonen en salarissen	19.968.960	18.933.063	18.114.608
4.1.2 Overige personele lasten	2.859.420	1.863.727	2.091.736
4.1.3 Af: Ontvangen vergoedingen	314.568		154.525
<b><u>Personele lasten</u></b>	<b>22.513.812</b>	<b>20.796.790</b>	<b>20.051.819</b>
Uitsplitsing			
4.1.1.1 <i>Brutolonen en salarissen</i>	<i>15.417.644</i>	<i>18.933.063</i>	<i>13.891.665</i>
4.1.1.2 <i>Sociale lasten</i>	<i>2.182.917</i>	-	<i>1.993.158</i>
4.1.1.3 <i>Premies Participatiefonds (PO/VO)</i>	-	-	<i>177.495</i>
4.1.1.4 <i>Premies Vervangingsfonds (PO/VO)</i>	<i>328.519</i>	-	<i>17.499</i>
4.1.1.5 <i>Pensioenpremies</i>	<i>2.039.880</i>	-	<i>2.034.792</i>
<u>Lonen en salarissen</u>	<i>19.968.960</i>	<i>18.933.063</i>	<i>18.114.608</i>
4.1.2.1 <i>dotaties voorzieningen</i>	703.706	160.000	282.285
4.1.2.1 <i>vrijval voorzieningen</i>	-55.881	-	-
4.1.2.2 <i>personeel niet in loondienst</i>	1.484.571	539.565	1.266.779
4.1.2.3 <i>overige</i>	727.023	1.164.162	542.672
<u>Overige personele lasten</u>	2.859.420	1.863.727	2.091.736

#### 4.2 Afschrijvingslasten

	<b>Werkelijk 2023</b>	<b>Begroting 2023</b>	<b>Werkelijk 2022</b>
4.2.2 Afschrijvingen materiele vaste activa	431.862	526.442	454.533
<b><u>Afschrijvingslasten</u></b>	<b>431.862</b>	<b>526.442</b>	<b>454.533</b>

### 4.3 Huisvestingslasten

	<b>Werkelijk 2023</b>	<b>Begroting 2023</b>	<b>Werkelijk 2022</b>
4.3.1 Huurlasten	106.367	81.600	56.862
4.3.3 Onderhoudslasten	185.715	139.750	144.170
4.3.4 Energie en water	427.368	632.250	226.139
4.3.5 Schoonmaakkosten	422.737	362.000	408.914
4.3.6 Belastingen en heffingen ter zake van huisvesting	64.145	44.900	19.305
4.3.7 Dotatie voorziening onderhoud	430.000	430.000	430.000
4.3.8 Overige huisvestingslasten	358.584	384.500	395.895
<b><u>Huisvestingslasten</u></b>	<b>1.994.915</b>	<b>2.075.000</b>	<b>1.681.285</b>

### 4.4 Overige lasten

	<b>Werkelijk 2023</b>	<b>Begroting 2023</b>	<b>Werkelijk 2022</b>
4.4.1 Administratie en beheer	451.462	336.000	525.972
4.4.2 Inventaris en apparatuur	445.623	427.300	339.957
4.4.3 Leer- en hulpmiddelen	534.619	535.850	578.100
4.4.5 Overige	723.195	427.800	327.077
<b><u>Overige lasten</u></b>	<b>2.154.899</b>	<b>1.726.950</b>	<b>1.771.106</b>
Specificatie honorarium			
4.4.1.1 <i>Onderzoek jaarrekening*</i>	34.314	15.000	17.834
4.4.1.2 <i>Andere controle opdracht</i>			
4.4.1.3 <i>Fiscale adviezen</i>			
4.4.1.4 <i>andere niet-controle dienst</i>			
<b><u>Accountantslasten</u></b>	<b>34.314</b>	<b>15.000</b>	<b>17.834</b>

\* Inclusief accountanslasten 2022 van € 13.314

**Model FB: Financiële baten en lasten**

**6 Financiële baten en lasten**

	<b>Werkelijk 2023</b>	<b>Begroting 2023</b>	<b>Werkelijk 2022</b>
6.1.1 Rentebaten	326.561		-
6.2.1 Rentelasten (-/-)	9.973	7.800	-
<b><u>Financiële baten en lasten</u></b>	<b>316.588</b>	<b>-7.800</b>	<b>-</b>

## **Model E: Overzicht verbonden partijen**

Per 31 december 2023 zijn er financiële of organisatorische banden met de volgende rechtspersonen:

### ***Stichting Brede school Nassaupark.***

Deze beheerstichting is verantwoordelijk voor het beheer van de Brede School Nassaupark in Lisse waar onze basisschool De Tweemaster onderdeel van uitmaakt. Peter Velseboer is voorzitter van het bestuur van deze beheerstichting.

Code activiteiten: 4

### ***Stichting Beheer Brede School Duyfrak***

Deze beheerstichting is verantwoordelijk voor het beheer van de Brede School Duyfrak in Valkenburg waar de dependance van onze basisschool De Dubbelburg onderdeel van uitmaakt. Peter Velseboer is voorzitter van het bestuur van deze beheerstichting.

Code activiteiten: 4

### ***Vereniging van Eigenaars "Brede school Boechorst te Noordwijk"***

Deze VVE is verantwoordelijk voor het beheer van de Brede School Boechorst in Noordwijk waar Daltonschoon Klaverweide onderdeel van uitmaakt. Peter Velseboer is lid van de VVE.

Code activiteiten: 4

### ***Stichting Samenwerkingsverband Primair Onderwijs Duin- en Bollenstreek 28-12***

Samenwerkingsverband Duin- en Bollen PO te Noordwijk

Code activiteiten: 4

Toelichting code activiteiten:

1. contractonderwijs
2. contractonderzoek
3. onroerende zaken
4. overige

## WNT: Wet normering bezoldiging topfunctionarissen publieke en semi publieke sector

### 4.1: Vermelding bezoldiging topfunctionarissen

#### Vermelding topfunctionarissen

Op 1 januari 2013 is de Wet normering topinkomens (WNT) in werking getreden. De WNT is van toepassing op Stichting Openbaar Basisonderwijs Duin- en Bollenstreek. Het voor Stichting Openbaar Basisonderwijs Duin- en Bollenstreek toepasselijke bezoldigingsmaximum is in 2023 € 159.000, het WNT-maximum voor het onderwijs, klasse C.

Deze klasseindeling is gebaseerd op de uitkomsten van de complexiteitsvragen die als volgt zijn vastgesteld:

Gemiddelde totale baten	4
Gemiddeld aantal studenten	3
Gewogen aantal onderwijssoorten	1
Totaal aantal complexiteitspunten	<u>8</u>

1a. Leidinggevende topfunctionarissen met dienstbetrekking en leidinggevende topfunctionarissen zonder dienstbetrekking vanaf de 13e maand van de functievervulling

2023

<b>Bedragen x € 1</b>	M.A.Schouten
<b>Functiegegevens</b>	Bestuurder
Aanvang en einde dienstvervulling in 2023	1-1 / 31-12
Deeltijdfactor in fte	0,8
(fictieve) dienstbetrekking	ja

<b>Bezoldiging</b>	
Beloning plus belastbare onkosten vergoeding	88.772
Beloning betaalbaar op termijn	14.672
Subtotaal	<b>103.443</b>
Individueel toepasselijke bezoldigingsmaximum	127.200
Het bedrag van de overschrijding en de reden waarom de overschrijding al dan niet is toegestaan. *	-
<b>Totale bezoldiging</b>	<b>103.443</b>

<b>Gegevens 2022</b>	M.A.Schouten	P.W.P.M /Went
<b>Functiegegevens</b>	Bestuurder	Directeur-Bestuurder
Aanvang en einde dienstvervulling in 2022	1-1 / 31-12	1-1 / 31-1
Deeltijdfactor 2022 in fte	0,8	0,8
Dienstbetrekking	ja	ja
Beloning plus belastbare onkosten vergoeding	82.605	1.975
Beloning betaalbaar op termijn	14.632	-
Subtotaal	<b>97.237</b>	<b>1.975</b>
Individueel toepasselijke bezoldigingsmaxium	123.200	10.267
Het bedrag van de overschrijding en de reden waarom de overschrijding al dan niet is toegestaan. *	-	-
<b>Totale bezoldiging 2022</b>	<b>97.237</b>	<b>1.975</b>

1b. Leidinggevende topfunctionarissen zonder dienstbetrekking in de periode kalendermaand 1 t/m 12.

<b>Bedragen x € 1</b>	P. Velseboer
<b>Functiegegevens</b>	Bestuurder
Periode functievervulling in het kalenderjaar	1-11 / 31-12
Aantal kalendermaanden in het kalenderjaar	2
Omvang van het dienstverband in uren per kalenderjaar	120
<b>Individueel toepasselijke bezoldigingsmaxium</b>	
Maximum uurtarief in het kalenderjaar	212
Maxima op basis van de normbedragen per maand	59.000
Individueel toepasselijke bezoldigingsmaxium gehele periode	25.440
<b>Bezoldiging</b>	
Beloning in de betreffende periode	15.070
Bezoldiging gehele periode kalendermaand 1 tm 12	
-/- onverschuldigd betaald en nog niet terugontvangen	
<b>Totale bezoldiging</b>	<b>15.070</b>
Het bedrag van de overschrijding en de reden waarom de overschrijding al dan niet is toegestaan. *	
Toelichting op de vordering wegens onverschuldigde betaling	

### 1c Toezichthoudende topfunctionarissen

<b>Gegevens 2023</b>						
<b>Bedragen x € 1</b>	O Beuving	T. Verplancke	A.R. Elega	W. Poot	I. Tacken	C.H. Vonk
<b>Functiegegevens</b>	Voorzitter	Lid	Lid	Lid	Lid	Lid
Aanvang en einde functievervulling in 2023	1-1/31-12	1-1/31-12	1-1/31-12	1-1/31-12	1-1/31-12	1-1/31-12
<b>Bezoldiging</b>						
Bezoldiging	5.045	3.000	3.000	3.000	2.500	1.500
Individueel toepasselijke bezoldigingsmaximum	23.850	15.900	15.900	15.900	15.900	3.700
-/- Onverschuldigd betaald en nog niet terugontvangen bedrag	nvt	nvt	nvt	nvt	nvt	nvt
<b>Bezoldiging</b>	<b>5.045</b>	<b>3.000</b>	<b>3.000</b>	<b>3.000</b>	<b>2.500</b>	<b>1.500</b>
Het bedrag van de overschrijding en de reden waarom de overschrijding al dan niet is toegestaan.	nvt	nvt	nvt	nvt	nvt	nvt

<b>Gegevens 2022</b>					
<b>Bedragen x € 1</b>	O Beuving	T. Verplancke	A.R. Elega	N. van Abswoude-Bax	C.H. Vonk
<b>Functiegegevens</b>	Voorzitter	Lid	Lid	Lid	
Aanvang en einde functievervulling in 2022	1-1/31-12	1-1/31-12	1-1/31-12	1-1/31-12	1-1/31-12
<b>Bezoldiging</b>					
Bezoldiging	4.500	3.000	3.000	3.000	3.000
Individueel toepasselijke bezoldigingsmaximum	20.700	13.200	13.200	13.200	

### 3. Overige rapportageverplichtingen op grond van de WNT

Naast de hierboven vermelde topfunctionarissen zijn er geen overige functionarissen met een dienstbetrekking die in 2023 een bezoldiging boven het individueel toepasselijke drempelbedrag hebben ontvangen.



## **Niet uit de balans blijvende verplichtingen**

Het bestuur is meerdere langlopende verplichtingen aangegaan:

### Huur

De stichting heeft een huurcontract met P.L. Veger met een looptijd tot en met 31-12-2026 voor Bonnikeplein 24-26 te Noordwijk. Het huurbedrag zoals opgenomen in het contract bedraagt € 3.950 per maand.

### Energie

De stichting heeft een energieovereenkomst met Vattenfall met een looptijd tot en met 31-12-2026.

## Bestemming van het resultaat

Vanuit de statuten zijn geen nadere bepalingen opgenomen met betrekking tot de bestemming van het resultaat. Het voorstel voor de resultaatbestemming is als volgt:

### Resultaat 2023

- 1.202.060 Wordt onttrokken aan de algemene reserve
- 109.302 Wordt toegevoegd aan de bestemmingsreserve NPO
- 132.838 Wordt onttrokken aan de Bestemmingsreserve SWV extra ondersteuning
- 174.028 Wordt onttrokken aan de Bestemmingsreserve personele fricties
- 44.627 wordt toegevoegd aan de bestemmingsreserve privaat

---

---

-1.354.997 totaal resultaatverdeling

## Gebeurtenissen na balansdatum

Er zijn geen gebeurtenissen na balansdatum.

**Ondertekening door bestuurders en toezichhouders**

Datum vaststelling jaarrekening:

**Controle verklaring van de onafhankelijke accountant**

## Gegevens over de rechtspersoon

### Algemene gegevens

Bestuursnummer 41362  
Naam instelling Stichting Openbaar Basisonderwijs Duin- en Bollenstreek

Adres Bonnikeplein 24  
Postcode 2201 XA  
Plaats Noordwijk  
Telefoon 071-8200040  
E-mailadres [info@obodb.nl](mailto:info@obodb.nl)  
Website [www.obodb.nl](http://www.obodb.nl)

Contactpersoon Erika Eikens  
Telefoon 071-8200040  
E-mailadres [erika.eikens@obodb.nl](mailto:erika.eikens@obodb.nl)